



тел./факс: (843) 236-61-64, e-mail: rt.deti@tatar.ru

№. \_\_\_\_\_  
На № \_\_\_\_\_ от \_\_\_\_\_

Министру образования и  
науки Республики Татарстан  
И.Г. Хадиуллину

О направлении Дайджеста по вопросам  
защиты детства

### **Уважаемый Ильсур Гараевич!**

В целях систематизации новостных материалов по актуальным вопросам защиты детства, в целях широкого информирования населения, родительской общественности об изменениях в федеральном и региональном законодательстве, принятых нормативных актах института защиты прав ребенка и инициативах в интересах детей и семей с детьми Аппаратом Уполномоченного по правам ребенка в Республике Татарстан подготовлен восьмой сборник «Дайджест по вопросам защиты детства» в электронном формате.

Материалы данного сборника адресуются родительской общественности, заинтересованным службам сфера защиты прав детей и семей с детьми, а также будут полезны работникам системы образования, здравоохранения, культуры, спорта, молодежной политики и социальной защиты.

Направляем Вам восьмой сборник для использования в работе. Также просим направить данный сборник в адрес вышеуказанных категорий.

Приложение: Дайджест №8 в 1 экз.

С уважением,

И.В. Вольнец

Сафина Эльвира Рашидовна  
(843) 236-61-49



АППАРАТ УПОЛНОМОЧЕННОГО ПО ПРАВАМ РЕБЕНКА В РЕСПУБЛИКЕ ТАТАРСТАН

# ДАЙДЖЕСТ ПО ВОПРОСАМ ЗАЩИТЫ ДЕТСТВА

Сборник №8 (2022)

**АППАРАТ УПОЛНОМОЧЕННОГО ПО ПРАВАМ РЕБЕНКА  
В РЕСПУБЛИКЕ ТАТАРСТАН**

**ДАЙДЖЕСТ  
ПО ВОПРОСАМ ЗАЩИТЫ ДЕТСТВА**

**Сборник новостных материалов  
по актуальным вопросам защиты детства**

**Казань  
2022**

**Составители:**

*И.В. Волинец* – Уполномоченный по правам ребенка в Республике Татарстан;

*Э.Р. Сафина* – начальник отдела по защите прав и законных интересов детей Apparата Уполномоченного по правам ребенка в Республике Татарстан;

*Л.Г. Кадырова* – ведущий консультант отдела по защите прав и законных интересов детей Apparата Уполномоченного по правам ребенка в Республике Татарстан;

*А.М. Меркушева* – ведущий консультант отдела по защите прав и законных интересов детей Apparата Уполномоченного по правам ребенка в Республике Татарстан;

**Верстка:**

*А.А. Ахметзянова* – студентка юридического факультета Казанского (Приволжского) Федерального Университета

Материалы данного сборника адресуются родительской общественности, заинтересованным службам сфера защиты прав детей и семей с детьми, а также будут полезны работникам системы образования, здравоохранения, культуры, спорта, молодежной политики и социальной защиты, студентам профильных специальностей.

## Оглавление

Как будет осуществляться единовременная денежная выплата на каждого не достигшего 18 лет ребёнка гражданина, призванного на военную службу по мобилизации в Вооруженные Силы Российской Федерации.....	5
Что такое «Забота» и как получить выплаты и льготы? .....	7
Поддержка семей мобилизованных граждан: кому выдают карту «Батыр». ....	8
О единовременном пособии при рождении ребёнка .....	9
Когда нужно подавать заявление на пособие беременной женщине при низком доходе? .....	9
Универсальное пособие.....	<b>Ошибка! Закладка не определена.</b>
В России продлена программа выплат многодетным семьям на погашение ипотеки. ....	12
Использование материнского капитала .....	13
Порядок получения социального вычета на обучение у репетитора (Информация Федеральной налоговой службы от 21 сентября 2022 г.).....	13
Методические рекомендации Министерства просвещения РФ от 2 сентября 2022 г. "Методические рекомендации "Организация перевозок обучающихся общеобразовательных и дошкольных образовательных организаций" .....	14
Правила передвижения на электросамокатах и другие поправки в ПДД .....	47
О правах родителей при болезни ребенка .....	48
О профилактике йододефицита .....	49
Детская безопасность в Интернете: на что следует обращать внимание.....	51
Цифровые угрозы детской безопасности - как избежать атак?.....	56
О порядке включения в реестр СОНКО .....	59
Дети и налоги: должны ли несовершеннолетние дети платить имущественные налоги?.....	60

## Как будет осуществляться единовременная денежная выплата на каждого не достигшего 18 лет ребёнка гражданина, призванного на военную службу по мобилизации в Вооруженные Силы Российской Федерации

(утв. постановлением КМ РТ от 11 октября 2022 г. N 1094)

□ Для назначения единовременной выплаты заявитель (законный представитель ребёнка) представляет в отделение государственного казённого учреждения "Республиканский центр материальной помощи (компенсационных выплат)" (далее соответственно - Центр, отделение Центра) по месту жительства заявление о назначении единовременной выплаты по форме согласно приложению N 1 к настоящему Порядку (далее - заявление) с приложением:



✓ копии документа, содержащего реквизиты лицевого счета, открытого на заявителя в кредитной организации;

✓ Имущество семьи не более установленного перечня. копии свидетельства о государственной регистрации рождения ребёнка;

✓ письменного согласия на обработку персональных данных по форме, установленной Министерством труда, занятости и социальной защиты Республики Татарстан (далее - Министерство);

✓ копии документа об установлении опеки над ребенком (в случае назначения опекуна).

При обращении за назначением единовременной выплаты заявитель предъявляет документ, удостоверяющий личность.

Копии документов представляются в одном экземпляре с предъявлением оригиналов, если они не заверены органом (учреждением), выдавшим оригинал документа, или нотариально, и заверяются сотрудником отделения Центра.

Заявление и копии документов, прилагаемые к заявлению, могут направляться в отделение Центра по почте. В этом случае копии документов должны быть заверены органом (учреждением), выдавшим оригинал документа, или нотариально, за исключением копии документа, удостоверяющего личность.

□ Регистрация заявления в журнале регистрации заявлений осуществляется в день поступления заявления в отделение Центра, если к заявлению в соответствии с пунктом 2 настоящего Порядка приложены все копии документов.

Отделение Центра осуществляет проверку заявления и документов на предмет наличия всех необходимых копий документов и их соответствия установленным требованиям (надлежащее оформление, отсутствие в копиях документов приписок, зачёркнутых слов и иных неоговорённых в них исправлений).

В случае если заявление и приложенные к нему копии документов не соответствуют требованиям пункта 2 настоящего Порядка, сотрудник отделения Центра уведомляет заявителя о наличии оснований для отказа в

приёме заявления, письменно оформляет отказ в приёме заявления с объяснением содержания выявленных оснований для отказа в приёме заявления и возвращает ему заявление с приложенными копиями документов в день личного обращения. При получении заявления с приложенными заверенными копиями документов по почте сотрудник отделения Центра направляет письменное уведомление заявителю об отказе в приёме заявления с приложенными к нему копиями документов.

Отделение Центра вправе осуществлять дополнительную проверку представленных заявителями сведений в пределах предоставленных полномочий в случаях возникновения сомнений в подлинности документов и достоверности представленных сведений.

Для осуществления единовременной выплаты Военный комиссариат Республики Татарстан в течение трех рабочих дней со дня зачисления в списки личного состава воинской части представляет в Центр список граждан, призванных на военную службу по мобилизации в Вооруженные Силы Российской Федерации, по форме согласно приложению N 2 к настоящему Порядку.

Военный комиссариат Республики Татарстан обеспечивает получение в соответствии со статьей 9 Федерального закона от 27 июля 2006 года N 152-ФЗ "О персональных данных" (далее - Федеральный закон) согласия граждан, призванных на военную службу по мобилизации в Вооруженные Силы Российской Федерации, на передачу их персональных данных Центру.

Центр, отделения Центра обеспечивают конфиденциальность и защиту полученных персональных данных граждан, призванных на военную службу по мобилизации в Вооруженные Силы Российской Федерации, несут ответственность за их неправомерное использование в соответствии с Федеральным законом.

Решение о назначении единовременной выплаты либо об отказе в ее назначении принимается отделением Центра не позднее 10 рабочих дней со дня регистрации заявления.

Основаниями для отказа в назначении единовременной выплаты являются:

✓ непредставление документов, указанных в пункте 2 настоящего Порядка;

✓ недостоверность сведений, содержащихся в представленных документах (копиях документов);

✓ отсутствие гражданина в списках граждан, призванных на военную службу по мобилизации в Вооруженные Силы Российской Федерации, предоставляемых Военным комиссариатом Республики Татарстан в соответствии с пунктом 5 настоящего Порядка;

✓ несоответствие заявителя обозначенным требованиям.

Перечисление сумм единовременной выплаты на лицевые счета заявителей, открытые в кредитных организациях, производится Центром в пятидневный срок, исчисляемый в рабочих днях, со дня принятия решения о назначении единовременной выплаты.

□ Центр ежеквартально, не позднее 10-го числа месяца, следующего за отчётным периодом, и ежегодно, до 15 января года, следующего за отчётным, представляет в Министерство отчёт о произведённых расходах бюджета Республики Татарстан, связанных с осуществлением единовременной выплаты.

□ Министерство ежегодно, до 20 января года, следующего за годом осуществления единовременной выплаты, представляет в Министерство финансов Республики Татарстан отчёт о расходах бюджета Республики Татарстан на осуществление единовременной выплаты.

□ Военный комиссариат Республики Татарстан несёт ответственность за достоверность сведений, представленных в Центр в соответствии с пунктом 5 настоящего Порядка.

## Что такое «Забота» и как получить выплаты и льготы?

В Татарстане запустили цифровую платформу «Забота», с помощью которой можно получить меры социальной поддержки. Приложение доступно для устройств на операционных системах iOS и Android.

Сейчас в «Заботе» можно оформить 8 мер поддержки:

- получение субсидии на оплату ЖКУ инвалидам;
- ежемесячное пособие на ребенка;
- основная и дополнительная компенсации части родительской платы за детский сад;
- субсидия на оплату ЖКУ многодетным семьям;
- субсидия на проезд многодетным семьям;
- субсидия на лекарства многодетным семьям;
- ежемесячная денежная выплата на проезд пенсионерам.

Платформа позволяет сэкономить до 20% времени при подаче заявления на получение выплат. При этом пользователям не придется самостоятельно указывать данные: все они заполнятся автоматически. Кроме того, сервис будет сообщать о доступных мерах поддержки исходя из информации, которая хранится в цифровом профиле.

С помощью приложения получится отслеживать статус поданной заявки и точно узнавать сроки получения выплат. Встроенный в платформу калькулятор позволит рассчитать сумму выплат. Для их получения можно привязать банковскую карту. До конца года в платформу собираются добавить 7 дополнительных субсидий и возможность заказать карту «Мир». Во втором квартале 2021 года платформа станет доступна на татарском языке.

Приложение будет совершенствоваться и разработчики ждут обратной связи от пользователей.

Скачать приложение можно в App Store и Google Play, а также на сайте [zabota.tatar.ru](http://zabota.tatar.ru).





## **Поддержка семей мобилизованных граждан: кому выдают карту «Батыр».**

С 8 октября семьям мобилизованных граждан, проживающих в Казани, начали выдавать пластиковые карты «Батыр» для подтверждения льгот для детей. С помощью них дети смогут посещать культурные и спортивные учреждения. Для бесплатного проезда в общественном транспорте необходимо будет получить транспортную карту, а для бесплатного питания – написать заявление в школе, сообщает пресс-служба мэрии Казани.

### **Бесплатное посещение культурных учреждений**

Льгота распространяется на посещение ребенком республиканских и муниципальных учреждений культуры в сопровождении одного взрослого.

Билеты на мероприятия, где предусмотрена рассадка по местам, необходимо бронировать заранее. Для этого необходимо не позднее чем за 5 календарных дней до мероприятия обратиться в кассу учреждения с картой «Батыр». При наличии свободных мест детям выдадут билеты на мероприятие.

### **Бесплатное посещение спортивных объектов**

Льгота распространяется на индивидуальное посещение муниципальных спортивных объектов без тренера. На сегодня тренироваться на безвозмездной основе дети могут в 20 казанских учреждениях.

### **Бесплатное двухразовое горячее питание в школах**

Для получения льготы родителю необходимо обратиться с письменным заявлением на имя директора в образовательное учреждение, где учится ребенок, и справкой о мобилизации из военкомата (при наличии).

### **Бесплатное посещение детских садов и питание в них**

Для получения льготы родителям нужно обратиться с письменным заявлением на имя заведующего детсадом со справкой о мобилизации из военкомата (при наличии). Льгота начнет действовать 1 ноября.

### **Бесплатный проезд**

Для бесплатного проезда в общественном транспорте дети должны получить транспортную карту. Транспортные карты выдаются родителям бесплатно в администрации своего района по предъявлении паспорта и свидетельства о рождении ребенка. Мера поддержки начнет действовать 10 октября.

Отметим, что для получения пластиковой карточки «Батыр» родителям необходимо с паспортом, свидетельством о рождении ребенка обратиться в администрацию района по месту прописки, где для ребенка будет выдана пластиковая карта с серийным номером:

Администрация Авиастроительного и Ново-Савиновского районов (ул.Волгоградская 32), тел.: +7(843)223-22-33

Администрация Вахитовского и Приволжского районов (ул.Ипподромная, 14), тел.: +7(843)223-21-11, +7(843)223-21-92

Администрация Кировского и Московского районов (ул.Восстания, 82), тел.: +7(843)223-29-99

Администрация Советского района (ул.Шуртыгина, 1), тел.: +7(843)223-20-00.

## О единовременном пособии при рождении ребёнка

В 2022 году единовременное пособие при рождении ребенка в Российской Федерации получили более 190 тыс. семей. Общая сумма выплат составила порядка 4,5 млрд рублей.

Единовременная выплата в размере 20 472,77 рублей на каждого ребенка назначается Пенсионным фондом России неработающему родителю, опекуну, усыновителю или приемному родителю ребенка. Получатель выплаты при этом может учиться очно в организации высшего, среднего или дополнительного профессионального образования. Трудоустроенному родителю деньги выплачиваются по месту работы.

Для оформления пособия нужно подать заявление в клиентской службе ПФР или в МФЦ.

Если все подтверждающие сведения о праве семьи на пособие поступят в фонд из соответствующих организаций, выплата будет назначена только по заявлению.

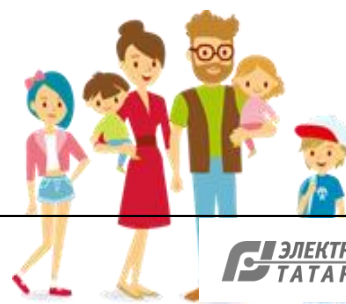
Если каких-то сведений не хватит, право на выплату подтверждается свидетельством о рождении ребенка и справкой с места работы другого родителя о том, что пособие ранее не назначалось.

Заявление нужно подать не позднее чем через 6 месяцев после рождения ребенка. Рассмотрение заявления занимает до 10 рабочих дней со дня поступления в Пенсионный фонд необходимых сведений от организаций и документов родителя. В отдельных случаях срок может быть продлен на 20 рабочих дней. При положительном решении средства выплачиваются в течение 5 рабочих дней.

С 2022 года единовременное пособие при рождении ребенка вместе с рядом других мер поддержки семей с детьми передана из органов социальной защиты Пенсионному фонду России.

## Когда нужно подавать заявление на пособие беременной женщине при низком доходе?

- Коротко  
Не раньше 12 недель беременности.
- Подробно



Заявление можно подать при совпадении таких условий:

- ✓  Женщина встала на учет до 12 недель беременности.
  - ✓  Срок беременности на момент обращения составляет не менее 12 недель.
  - ✓  Беременность еще не завершилась.
  
  - За какой период назначается пособие
  - ✓  С месяца постановки на учет по беременности, но не ранее 6 недель.
  - ✓  До месяца родов или прерывания беременности включительно.
  
  - Всегда за полный месяц.
  - Когда нужно посещать медорганизацию
- Женщина должна посетить медорганизацию, где стоит на учете по беременности, на сроках:
- ✓  10—14 недель
  - ✓  18—22 недели
  - ✓  30—32 недели

Сведения о посещении передаются в электронном виде.

- Если посещения не будет, выплата пособия приостанавливается.
  
- Общие условия для этого пособия
- ✓  Среднедушевой доход семьи не более прожиточного минимума на душу населения в регионе.
- ✓  Имущество членов семьи не более установленного перечня.
- ✓  У взрослых членов семьи есть подтвержденный доход или уважительная причина его отсутствия.

## Универсальное пособие.

**С 1 января 2023 года начнёт действовать универсальное пособие.**

Универсальное пособие объединит пособия от беременности женщины до достижения ребёнком возраста 17 лет. Выплаты будут назначаться по единым правилам с применением комплексной оценки нуждаемости.



А также помощью из бюджета на ребёнка до 3 лет смогут воспользоваться все семьи с невысокими доходами, вне зависимости от очередности рождения.

Отвечаем на главные вопросы ↪

Расчётные периоды учёта доходов для разных пособий отличаются. Какой будет расчётный период при назначении универсального пособия?

Для универсального пособия расчётным периодом будут 12 месяцев, предшествующие 1 месяцу перед месяцем подачи заявления. То есть, период учета доходов приближается к дате назначения выплаты.

Если семья уже получает выплаты из материнского капитала на второго ребёнка, можно оформить универсальное пособие?

Да, с 1 января 2023 года семья сможет подать заявление на универсальное пособие через Госуслуги, в Социальном фонде или МФЦ.

Заявление на универсальное пособие нужно будет подавать на каждого ребенка в семье?

Всех детей в семье в возрасте до 17 лет можно будет указать в одном заявлении. Пособие назначается на каждого ребенка.

Будет ли перерасчет размера пособия для беременных, если оно было назначено до 1 января 2023 года?

Размер универсального пособия составит 50, 75 или 100% регионального ПМ для трудоспособного населения. Будущие мамы, которые получают пособие по старым правилам (в размере 50% регионального ПМ для трудоспособного населения), смогут подать заявление и перейти на универсальное пособие. Размер универсального пособия определяется после комплексной оценки нуждаемости.

Если семья уже получает одно из пособий и подала заявление на универсальное пособие, в случае отказа выплата пособий по старым условиям продолжится?

Да, если универсальное пособие не будет назначено, то ранее назначенные пособия будут выплачиваться до окончания срока их назначения.

Важно: получать одновременно универсальное пособие и пособие из бюджета по старым правилам на одного и того же ребенка нельзя.

Можно ли будет получать одновременно универсальное пособие и выплату из материнского капитала на детей до 3 лет?

Да. Если семья с ребенком до 3 лет получает универсальное пособие, и при этом среднедушевой доход семьи остается ниже 2 ПМ, то такая семья может обратиться за выплатой из материнского капитала.

Важно: если семья выбрала получать пособие до 3 лет по старым правилам, а не переходить на универсальное пособие, то получить выплату из материнского капитала нельзя.

Если ребенок рождается в 2023 году и семья получит отказ в универсальном пособии, то пособие из материнского капитала тоже не положено?

Если семья подает заявление впервые и «не проходит» на универсальное пособие, то можно будет подать заявление на пособие из материнского

капитала. Оно назначается без комплексной оценки нуждаемости семьям со среднедушевым доходом не выше 2 ПМ.

Выплату из средств материнского капитала можно будет получить не только на второго ребенка?

Да. Такая выплата будет назначаться семьям независимо от очередности рождения детей. При этом условия назначения сохранятся без изменений:

Ежемесячные выплаты из материнского капитала будут назначаться семьям со среднедушевым доходом не выше 2 ПМ в регионе.

Размер выплат составит 1 ПМ на ребенка.

Пособие до 1,5 лет неработающие родители теперь не смогут получать?

Пособие по уходу за ребенком за ребенком до 1,5 лет для неработающих родителей также будет объединено в универсальное пособие. То есть, семья после прохождения комплексной оценки нуждаемости сможет получать 50, 75 или 100% регионального ПМ на ребенка, а также оформить выплату из материнского капитала в размере 1 ПМ на ребенка.

Если ребенок родился до 31 декабря 2022 года, то получать выплату по старым правилам можно до достижения 1,5 лет ребенка.

## **В России продлена программа выплат многодетным семьям на погашение ипотеки.**

Правительство РФ приняло решение продлить программу поддержки многодетных семей, благодаря которой они могут получить от государства выплаты на погашение ипотеки.

Теперь действие программы будет распространяться на семьи, где третий или последующий ребёнок родился в период с 1 января 2019 года по 31 декабря 2023 года. Ранее этот период заканчивался 31 декабря 2022 года. При этом срок заключения кредитного договора для таких семей также продлевается на год вперёд – до 1 июля 2024 года. Таким образом, ещё больше многодетных семей смогут рассчитывать на эту меру поддержки.



В 2023-2024 годах из федерального бюджета на такие выплаты планируется выделить порядка 90 млрд рублей.

Как отмечается в сообщении на официальном правительственном сайте, подписанное постановление необходимо для исполнения поручений президента, которые он дал по итогам заседания президиума Госсовета, прошедшего в мае 2022 года, а также ряда новых норм федерального законодательства.

Выплату можно использовать на погашение кредита, выданного на покупку жилья на первичном и вторичном рынке, строительство частного

дома, приобретение земельного участка для дальнейшего строительства дома или объекта незавершённого строительства.

## Использование материнского капитала

Маткапитал можно использовать для обучения любого ребенка, а не только того, с чьим рождением он назначен. Например — на вуз для старшего, но только если ему нет 25 лет.



- Маткапиталом можно оплатить не только обучение, но и общежитие.
  - При оплате услуг по присмотру и уходу за детьми не нужно ждать три года — на ясли, няню и детский сад маткапитал можно тратить хоть сразу после рождения.
  - Использовать маткапитал на обучение родителей нельзя.
  - Раньше маткапитал можно было направить на оплату услуг организациям с лицензией на образование. Но скоро эти средства подойдут и для оплаты обучения у ИП — тоже при наличии лицензии. Закон принят в трех чтениях.
  - На обучение можно использовать часть материнского капитала, а остаток — на другие цели. Например, на ипотеку или ежемесячную выплату.
  - Маткапиталом можно оплатить образовательные услуги только в России. На зарубежный вуз его использовать нельзя.
- Госуслуги: для родителей

## Порядок получения социального вычета на обучение у репетитора

*(Информация Федеральной налоговой службы от 21 сентября 2022 г.).*

Право на получение социального вычета по НДФЛ за обучение ребенка возникает, если репетитор зарегистрирован как ИП. Для его оформления потребуются следующие документы:


- копия свидетельства о государственной регистрации ИП;



- лист записи из ЕГРИП, где в качестве вида экономической деятельности указана образовательная;
- копия свидетельства о рождении ребенка;
- копия договора на обучение ребенка, подтверждающая очную форму такого обучения;
- чеки ККТ, приходно-кассовые ордера, платежные поручения, которые должны содержать фамилию, имя, отчество налогоплательщика-родителя, оплатившего очное обучение ребенка, назначение платежа со ссылкой на дату и номер договора, наименование получателя платежа - индивидуального предпринимателя, размер уплаченной суммы, дату приема денежных средств.

Данный вычет может получить любой из родителей вне зависимости от того, кто указан в платежных документах (в случае заключения брака).

<https://probabki.com/Кр9bJ30mFon> карта Ак барс банка (Забота) мир.



## **Методические рекомендации Министерства просвещения РФ от 2 сентября 2022 г. "Методические рекомендации "Организация перевозок обучающихся общеобразовательных и дошкольных образовательных организаций"**

В настоящих методических рекомендациях применяются следующие сокращения и обозначения:

Госавтоинспекция - Государственная инспекция безопасности дорожного движения Министерства внутренних дел Российской Федерации

ГЛОНАСС - Глобальная навигационная спутниковая система

ДТП - Дорожно-транспортное происшествие

Ространнадзор - Федеральная служба по надзору в сфере транспорта

1. Нормативные правовые документы

Нормативной правовой основой организации перевозок обучающихся общеобразовательных и дошкольных образовательных организаций являются представленные документы:

ГОСТ 33552-2015. Межгосударственный стандарт. Автобусы для перевозки детей. Технические требования и методы испытаний (введен в действие приказом Росстандарта от 22 июня 2016 г. N 662-ст);

ГОСТ Р 52766-2007. Дороги автомобильные общего пользования. Элементы обустройства. Общие требования (введен в действие приказом Ростехрегулирования от 23 октября 2007 г. N 270-ст "Об утверждении национального стандарта");

Решение Комиссии Таможенного союза от 9 декабря 2011 г. N 877 "О принятии технического регламента Таможенного союза "О безопасности колесных транспортных средств" (вместе с "ТР ТС 018/2011. Технический

регламент Таможенного союза. О безопасности колесных транспортных средств");

Трудовой кодекс Российской Федерации от 30 декабря 2001 г. N 197-ФЗ;

Федеральный закон от 29 декабря 2012 г. N 273-ФЗ "Об образовании в Российской Федерации";

Федеральный закон от 10 декабря 1995 г. N 196-ФЗ "О безопасности дорожного движения";

Федеральный закон от 8 ноября 2007 г. N 259-ФЗ "Устав автомобильного транспорта и городского наземного электрического транспорта";

Федеральный закон от 9 февраля 2007 г. N 16-ФЗ "О транспортной безопасности";

Федеральный закон от 21 ноября 2011 г. N 323-ФЗ "Об основах охраны здоровья граждан в Российской Федерации";

Федеральный закон от 30 декабря 2009 г. N 384-ФЗ (ред. от 02.07.2013) "Технический регламент о безопасности зданий и сооружений";

Постановление Совета Министров - Правительства Российской Федерации от 23 октября 1993 г. N 1090 "О правилах дорожного движения";

Постановление Правительства Российской Федерации от 17 января 2007 г. N 20 "Об утверждении Положения о сопровождении транспортных средств автомобилями Государственной инспекции безопасности дорожного движения Министерства внутренних дел Российской Федерации и военной автомобильной инспекции";

Постановление Правительства Российской Федерации от 23 сентября 2020 г. N 1527 "Об утверждении Правил организованной перевозки группы детей автобусами";

Постановление Правительства Российской Федерации от 7 октября 2020 г. N 1616 "О лицензировании деятельности по перевозкам пассажиров и иных лиц автобусами";

Постановление Правительства Российской Федерации от 15 сентября 2020 г. N 1434 "Об утверждении Правил проведения технического осмотра транспортных средств, а также о внесении изменений в некоторые акты Правительства Российской Федерации";

Постановление Правительства Российской Федерации от 23 мая 2020 г. N 741 "Об утверждении Правил организации и проведения технического осмотра автобусов";

Постановление Правительства Российской Федерации от 22 декабря 2020 г. N 2216 "Об утверждении Правил оснащения транспортных средств категорий М2, М3 транспортных средств категории N, используемых для перевозки опасных грузов, аппаратурой спутниковой навигации";

Постановление Правительства Российской Федерации от 28 мая 2021 г. N 815 "Об утверждении перечня национальных стандартов и сводов правил (частей таких стандартов и сводов правил), в результате применения которых на обязательной основе обеспечивается соблюдение требований Федерального закона "Технический регламент о безопасности



зданий и сооружений", и о признании утратившим силу постановления Правительства Российской Федерации от 4 июля 2020 г. N 985";

Приказ МВД России от 22 марта 2019 г. N 177 "Об утверждении Порядка осуществления сопровождения транспортных средств с применением автомобилей Государственной инспекции безопасности дорожного движения Министерства внутренних дел Российской Федерации и признании утратившими силу нормативных правовых актов МВД России";

Приказ МВД России от 23 июня 2021 г. N 469 "Об утверждении формы уведомления об организованной перевозке группы детей автобусами";

Приказ Минтранса России от 7 августа 2020 г. N 288 "О порядке проведения оценки технического состояния автомобильных дорог";

Приказ Минздрава России от 15 декабря 2014 г. N 835н "Об утверждении Порядка проведения предсменных, предрейсовых и послесменных, послерейсовых медицинских осмотров";

Приказ Минтранса России от 16 октября 2020 г. N 424 "Об утверждении Особенности режима рабочего времени и времени отдыха, условий труда водителей автомобилей";

Приказ Минтранса России от 26 октября 2020 г. N 438 "Об утверждении Порядка оснащения транспортных средств тахографами";

Приказ Минтранса России от 31 июля 2020 г. N 283 "Об утверждении Порядка аттестации ответственного за обеспечение безопасности дорожного движения на право заниматься соответствующей деятельностью";

Приказ Минздрава России от 14 июля 2003 г. N 308 "О медицинском освидетельствовании на состояние опьянения";

Приказ Минстроя России от 30 декабря 2016 г. N 1034/пр "Об утверждении СП 42.13330 "СНиП 2.07.01-89\* Градостроительство. Планировка и застройка городских и сельских поселений" (далее - СП 42.13330.2016);

Приказ Росстата от 22 сентября 2017 г. N 621 "Об утверждении статистического инструментария для организации федерального статистического наблюдения за внутренней торговлей и деятельностью в сфере транспорта";

Постановление Главного государственного санитарного врача Российской Федерации от 28 сентября 2020 г. N 28 "Об утверждении санитарных правил СП 2.4.3648-20 "Санитарно-эпидемиологические требования к организациям воспитания и обучения, отдыха и оздоровления детей и молодежи";

Постановление Главного санитарного врача Российской Федерации от 27 октября 2020 г. N 32 "Об утверждении санитарно-эпидемиологических правил и норм СанПиН 2.3/2.4.3590-20 "Санитарно-эпидемиологические требования к организации общественного питания населения".

## 2. Термины и определения

В настоящих методических рекомендациях применяются следующие термины с соответствующими определениями:

Обучающиеся - лица, осваивающие образовательные программы дошкольного образования, начального общего образования, основного общего образования, среднего общего образования, дополнительного образования.

Организованная перевозка группы детей - перевозка в автобусе, не относящемся к маршрутному транспортному средству, группы детей численностью 8 и более человек, осуществляемая без их родителей или иных законных представителей.

Перевозка обучающихся - перевозка группы обучающихся в автобусе, не относящемся к маршрутному транспортному средству, которая по своему назначению может быть:

регулярной перевозкой обучающихся от мест проживания до места расположения образовательной организации и обратно по утвержденным школьным автобусным маршрутам;

специальной перевозкой обучающихся при организации экскурсионных, развлекательных, спортивных и иных культурно-массовых мероприятий.

Сопровождающее лицо - специально назначенное лицо (из числа сотрудников образовательной организации или родителей обучающихся), осуществляющее сопровождение перевозки обучающихся на основании приказа руководителя образовательной организации.

Остановка школьного автобуса - выделенное пространство для сбора, посадки и высадки обучающихся, оборудованное навесом, огражденное с трех сторон, защищенное барьером от проезжей части дороги, имеющее твердое покрытие и обзорность не менее 250 м со стороны дороги 1.

Ответственный за перевозку обучающихся по школьному автобусу – специально назначенное лицо (из числа сопровождающих лиц), которое осуществляет координацию действий водителя (водителей) и других сопровождающих лиц в школьном автобусе.

Старший ответственный за организованную перевозку группы детей - специально назначенное лицо (из числа сопровождающих лиц), которое осуществляет координацию действий водителей 2 и более школьных автобусов и ответственных по данным автобусам.

Школьный автобус - специализированное транспортное средство (автобус), соответствующее требованиям к транспортным средствам для перевозки детей, установленным законодательством о техническом регулировании, и принадлежащее на праве собственности или на ином законном основании образовательной организации.

Школьный автобусный маршрут - организованный и оборудованный объектами транспортной инфраструктуры путь следования школьного автобуса от начального пункта через промежуточные остановки школьного автобуса до образовательных организаций и обратно, по которому осуществляется перевозка обучающихся.

Медицинский работник - физическое лицо, которое имеет медицинское или иное образование, работает в медицинской организации и в трудовые (должностные) обязанности которого входит осуществление медицинской деятельности, либо физическое лицо, которое является индивидуальным предпринимателем, непосредственно осуществляющим медицинскую деятельность.

### 3. Методические рекомендации

#### 1. Общие положения.

1.1. Настоящие методические рекомендации об организации перевозок обучающихся общеобразовательных и дошкольных образовательных организаций (далее - Рекомендации) определяют основные мероприятия по повышению безопасности дорожного движения и обеспечению прав и законных интересов обучающихся и их родителей (законных представителей) при осуществлении перевозок обучающихся образовательных организаций и сопровождающих лиц школьным автобусом, принадлежащим на законных основаниях образовательным организациям и используемым исключительно в целях осуществления перевозок обучающихся (далее - перевозки обучающихся).

1.2. Рекомендации предусматривают принятие необходимых мер по разработке и утверждению в муниципальных образованиях программ (планов) по приведению улично-дорожной сети вблизи образовательных организаций (в том числе внутридворовых проездов, площадок и пр.) и по маршрутам следования школьных автобусов по автомобильным дорогам муниципальных образований к соответствию требованиям документов по обеспечению безопасности дорожного движения.

#### 1.3. К перевозкам обучающихся относятся:

доставка обучающихся в образовательные организации;

развоз обучающихся по окончании занятий (организованных мероприятий);

перевозка обучающихся при организации туристско-экскурсионных, развлекательных,

спортивных и иных культурно-массовых мероприятий;

организованная перевозка групп детей при организации туристско-экскурсионных,

развлекательных, спортивных и иных культурно-массовых мероприятий.

1.4. Перевозка обучающихся осуществляется школьным автобусом, соответствующим

требованиям к транспортным средствам для перевозки детей, установленным законодательством о техническом регулировании, и принадлежащим на праве собственности или на ином законном основании образовательной организации.

2. Основные мероприятия по организации школьных автобусных маршрутов.

2.1. Маршруты для перевозки обучающихся определяются распоряжениями администраций муниципальных образований при соблюдении условий, обеспечивающих их безопасность.

2.2. Оценка соответствия состояния автомобильных дорог и подъездных путей требованиям безопасности движения осуществляется на основе обследования, проводимого комиссией, формируемой по решению администрации муниципального образования в составе работников организаций, осуществляющих перевозки обучающихся, работников дорожных, коммунальных и других организаций, в ведении которых находятся автомобильные дороги, улицы, железнодорожные переезды, а также сотрудников Госавтоинспекции и Ространснадзора.

Комиссионное обследование дорожных условий на маршруте проводится не реже двух раз в год (весенне-летнее и осенне-зимнее обследования).

Оценка технического состояния автомобильных дорог в целях определения соответствия транспортно-эксплуатационных характеристик автомобильных дорог требованиям технических регламентов и других нормативных документов, относящихся к обеспечению безопасности дорожного движения, проводится владельцами автомобильных дорог на основании результатов обследования и анализа информации о транспортно-эксплуатационных характеристиках автомобильных дорог. Допускается проведение оценки технического состояния автомобильных дорог на основании результатов обследования, выполненного иными лицами с разрешения владельцев автомобильных дорог.

2.3. Решение об открытии школьного автобусного маршрута принимается после устранения нарушений и повторного комиссионного обследования данного маршрута.

2.4. Не рекомендуется открытие школьных автобусных маршрутов для перевозки обучающихся, проходящих через:

нерегулируемые железнодорожные переезды;  
через ледовые переправы.

2.5. Постановлением Главного государственного санитарного врача Российской Федерации

от 28 сентября 2020 г. N 28 "Об утверждении санитарных правил СП 2.4.3648-20 "Санитарно-эпидемиологические требования к организациям воспитания и обучения, отдыха и оздоровления детей и молодежи" определено, что транспортному обслуживанию (до образовательной организации и обратно) подлежат обучающиеся общеобразовательных организаций и воспитанники дошкольных организаций, расположенных в сельской местности, проживающие на расстоянии свыше 1 км от организации. Расстояние транспортного обслуживания не должно превышать 30 километров в одну сторону. Транспортное обслуживание обучающихся осуществляется транспортом, предназначенным для перевозки детей. Подвоз маломобильных обучающихся осуществляется специально оборудованным транспортным средством для перевозки указанных лиц.

Пешеходный подход обучающихся от жилых зданий к месту сбора на остановке должен быть не более 500 м. Для сельских районов допускается увеличение радиуса пешеходной доступности до остановки до 1 км.

2.6. При подготовке к осуществлению перевозок обучающихся определяются рациональные места сбора, посадки и высадки обучающихся. Пространство, отведенное под остановку школьного автобуса для детей, ожидающих школьный автобус, должно быть достаточно большим, чтобы вместить их, не допустив выхода на проезжую часть, очищено от грязи, льда, снега. В пути следования остановку школьного автобуса можно производить на специальных площадках, других остановочных пунктах, а при их отсутствии - за пределами дороги, чтобы исключить внезапный выход ребенка (детей) на дорогу.

Остановка школьного автобуса должна быть оборудована навесом, огражденным с трех сторон, защищена барьером от проезжей части дороги (барьер не должен препятствовать движению детей к школьному автобусу и от него), иметь твердое покрытие и обзорность не менее 250 м со

стороны дороги в соответствии с пунктом 10.5 раздела 10 СП 42.13330.2016 2.

Остановки школьного автобуса оборудуются указателями. На указателях размещается условное обозначение знака школьного автобуса и опознавательного знака "Перевозка детей", надпись "Школьный автобусный маршрут" с указанием времени прохождения школьных автобусов, осуществляющих перевозку детей.

2.7. Для обучающихся, проживающих на расстоянии свыше предельно допустимого

транспортного обслуживания, а также при транспортной недоступности в период неблагоприятных погодных условий возможно предусмотреть пришкольный интернат из расчета 10% мест общей вместимости образовательной организации.

2.8. Функции организатора перевозок обучающихся могут быть переданы региональному или муниципальному оператору, осуществляющему централизованное предоставление услуги по осуществлению перевозок обучающихся.

### 3. Основные условия организации перевозок обучающихся.

3.1. Образовательные организации организуют перевозку обучающихся самостоятельно при выполнении следующих условий:

3.1.1. Наличие необходимой производственно-технической, кадровой и нормативно-методической базы, позволяющей обеспечить безопасность дорожного движения при осуществлении перевозок обучающихся.

3.1.2. Школьные автобусы должны соответствовать:

техническому регламенту Таможенного союза "О безопасности колесных транспортных средств" (ТР ТС 018/2011), принятому решением Комиссии Таможенного союза от 9 ноября 2011 г. N 877, или ГОСТу 33552-2015 "Автобусы для перевозки детей. Технические требования и методы испытаний";

в

требованиям Правил организованной перевозки группы детей автобусами, утвержденных постановлением Правительства Российской Федерации от 23 сентября 2020 г. N 1527.

3.1.3. Сиденья, предназначенные для детей, должны быть обращены вперед по ходу автобуса. Сиденья для детей оборудуются удерживающими системами для детей, включающими в себя ремни безопасности. Перевозка детей возрастом до 7 лет допускается при планируемой длительности перевозки до 4 часов и комплектации школьного автобуса сиденьями для детей и/или сиденьями, предназначенными для размещения детских удерживающих устройств.

3.1.4. Техническое состояние школьного автобуса должно отвечать требованиям основных 14.09.2022

По-видимому, в тексте предыдущего абзаца допущена опечатка. Дату названного решения следует читать как "9 декабря 2011 г." положений по допуску транспортных средств к эксплуатации 3.

3.1.5. Своевременное проведение технического осмотра, обслуживание и ремонт школьных автобусов для перевозки обучающихся в порядке и сроки, определяемые действующими нормативными документами.

3.1.6. Организация и проведение предрейсового или предсменного контроля технического состояния школьного автобуса в порядке, установленном федеральным органом исполнительной власти, осуществляющим функции по выработке государственной политики и нормативно-правовому регулированию в сфере транспорта.

3.1.7. Организация прохождения водителями дополнительных профессиональных программ.

3.1.8. Проведение в установленные сроки медицинского освидетельствования водителей 4.

3.1.9. Регулярное проведение предрейсовых и послерейсовых медицинских осмотров водителей.

Обязательные предрейсовые и послерейсовые медицинские осмотры проводятся в течение всего времени работы лица в качестве водителя школьного автобуса.

3.1.10. Соблюдение требований, установленных законодательством Российской Федерации в области организации перевозок обучающихся, в том числе в части соблюдения режимов труда и отдыха водителей, а также соблюдение требований статьи 20 Федерального закона от 10 декабря 1995 г. N 196-ФЗ "О безопасности дорожного движения", Правил организованной перевозки группы детей автобусами, утвержденных постановлением Правительства Российской Федерации от 23 сентября 2020 г. N 1527 и т.д.

3.1.11. Регулярное обеспечение водителей необходимой оперативной информацией об условиях движения и работы на школьном автобусном маршруте.

3.1.12. Обеспечение стоянки и охраны школьных автобусов для перевозки обучающихся для исключения возможности самовольного их использования водителями организации, а также посторонними лицами или причинения автобусам каких-либо повреждений.

3.1.13. Использование школьных автобусов исключительно в целях осуществления перевозок обучающихся и сопровождающих лиц.

3.2. Учредитель образовательной организации, не обладающей необходимыми условиями, позволяющими обеспечить безопасность перевозок обучающихся, имеет право организовать хранение школьных автобусов в других организациях, имеющих необходимые условия, перечисленные в пп. 3.1.1 - 3.1.13 раздела 3 настоящих Рекомендаций.

4. Обязанности должностных лиц по организации и осуществлению безопасности перевозок обучающихся образовательных организаций.

4.1. Обязанности должностных лиц по организации и осуществлению безопасности перевозок обучающихся изложены в приложениях к Рекомендациям и являются их неотъемлемой частью.

4.2. Лица, организующие и (или) осуществляющие перевозки обучающихся, а также обеспечивающие их сопровождение, несут в установленном законодательством Российской Федерации порядке ответственность за жизнь и здоровье обучающихся образовательной организации, перевозимых школьным автобусом, а также за нарушение их прав и свобод.

5. Приложения к Рекомендациям:

приложение А: Проект должностных обязанностей руководителя образовательной организации по обеспечению безопасности перевозок обучающихся школьным автобусом (если перевозка осуществляется школьным автобусом, принадлежащим на праве собственности или на ином законном основании образовательной организации);

приложение Б: Проект должностных обязанностей руководителя образовательной организации по обеспечению безопасности перевозок обучающихся школьным автобусом (если перевозка осуществляется по договору фрахтования);

приложение В: Нормативные требования по обеспечению безопасности дорожного движения при организации перевозки обучающихся. Особенности перевозки детей;

приложение Г: Проект инструкции для обучающихся по технике безопасности при поездках в школьном автобусе;

приложение Д: Проект памятки водителю школьного автобуса по обеспечению безопасности перевозки обучающихся;

приложение Е: Проект памятки для сопровождающего лица в школьном автобусе при перевозке обучающихся;

приложение Ж: Проект памятки руководителю образовательной организации о порядке действий по организации сопровождения автобусов, перевозящих группы детей, с применением автомобилей Государственной инспекции безопасности дорожного движения Министерства внутренних дел Российской Федерации;

приложение З: Условное обозначение знака школьного автобуса;

приложение И: Проект памятки для обучающихся по технике безопасности при поездках в школьном автобусе.

---

1 пункт 10.5 раздела 10 СП 42.13330.2016 (требования конкретизируются и дополняются с учетом региональных особенностей в региональных и местных нормативах градостроительного проектирования).

утвержденных в установленном порядке, в соответствии с пунктом 1.1 раздела 1 СП 42.13330.2016, принимая также во внимание, что пункт 10.5 раздела 10 СП 42.13330.2016 не входит в Перечень национальных стандартов и сводов правил (частей таких стандартов и сводов правил), в результате применения которых на обязательной основе обеспечивается соблюдение требований Федерального закона "Технический регламент о безопасности зданий и сооружений", утвержденный постановлением Правительства Российской Федерации от 28 мая 2021 г. N 815)

2 требования конкретизируются и дополняются с учетом региональных особенностей в региональных и местных нормативах градостроительного проектирования, утвержденных в установленном порядке, в соответствии с пунктом 1.1 раздела 1 СП 42.13330.2016, принимая также во внимание, что пункт 10.5 раздела 10 СП 42.13330.2016 не входит в Перечень национальных стандартов и сводов правил (частей таких стандартов и сводов правил), в результате применения которых на обязательной основе обеспечивается соблюдение требований Федерального закона "Технический регламент о безопасности зданий и сооружений", утвержденный постановлением Правительства Российской Федерации от 28 мая 2021 г. N 815

3 Постановление Совета Министров - Правительства Российской Федерации от 23 октября 1993 г. N 1090 "О правилах дорожного движения".

4 Федеральный закон от 10 декабря 1995 г. N 196-ФЗ "О безопасности дорожного движения".

---

## ПРИЛОЖЕНИЯ

Проект должностных обязанностей руководителя образовательной организации по обеспечению безопасности перевозок обучающихся школьным автобусом (если перевозка осуществляется школьным автобусом, принадлежащим на праве собственности или на ином законном основании образовательной организации)

1. Для обеспечения профессиональной надежности водителей школьных автобусов в процессе их профессиональной деятельности руководитель образовательной организации обязан:

1.1. Осуществлять прием на работу и допуск к осуществлению перевозок обучающихся водителей, имеющих стаж работы в качестве водителя транспортного средства категории "D" не менее одного года из последних двух лет, и не привлекавшиеся в течение одного года до начала организованной перевозки группы детей к административной ответственности в виде лишения права управления транспортным средством или административного ареста за административные правонарушения в области дорожного движения.

1.2. Обеспечивать проведение в установленные сроки медицинского освидетельствования водителей; обязательное медицинское освидетельствование водителей транспортных средств проводится в связи с заменой водительского удостоверения после истечения срока его действия; обязательное медицинское освидетельствование проводится за счет средств



водителей транспортных средств (кандидатов в водители транспортных средств).

#### ПРИЛОЖЕНИЕ А

1.3. Организовывать проведение обязательных медицинских осмотров и мероприятий по совершенствованию водителями транспортных средств навыков оказания первой помощи пострадавшим в дорожно-транспортных происшествиях;

организовывать регулярное проведение предрейсовых и послерейсовых медицинских осмотров водителей.

Примечание: обязательные предварительные медицинские осмотры проводятся в отношении лиц, принимаемых на работу в качестве водителей транспортных средств; обязательные периодические медицинские осмотры проводятся в течение всего времени работы лица в качестве водителя транспортного средства; обязательные медицинские осмотры, указанные в пункте 1.3, проводятся за счет средств работодателя.

1.4. Обеспечивать соблюдение установленных законодательством Российской Федерации режимов труда и отдыха водителей.

1.5. Осуществлять регулярное обеспечение водителей необходимой оперативной информацией об условиях движения и работы на маршруте путем проведения регистрируемых инструктажей, включающих следующие сведения:

состояние погодных условий;

протяженность маршрута, дорожные условия, наличие опасных участков и мест концентрации ДТП, особенности организации дорожного движения;

конечные, промежуточные пункты маршрута, места отдыха, приема пищи, смены водителей (при необходимости), стоянки транспортных средств;

расположение на маршруте пунктов медицинской и технической помощи, постов Госавтоинспекции, диспетчерских пунктов, автовокзалов и автостанций;

условия работы водителя при увеличении интенсивности движения транспортных и пешеходных потоков;

информация об изменениях в организации перевозок, об особенностях проезда железнодорожных переездов, путепроводов и других искусственных сооружений, пользования паромными переправами и наплавными мостами;

меры предосторожности при преодолении затяжных спусков и подъемов;

действия водителя в ситуациях, связанных с несоблюдением графика движения транспортного средства по независящим от него причинам;

особенности посадки, высадки и перевозки обучающихся с ограниченными возможностями здоровья или инвалидов с нарушениями функций опорно-двигательного аппарата, зрения, слуха, применительно к конкретному маршруту движения;

особенности подачи школьного автобуса к месту посадки и высадки детей;

особенности посадки и высадки детей, их перевозки, взаимодействия водителя с сопровождающими лицами.

1.6. Организовывать контроль за соблюдением водителями требований по обеспечению безопасности перевозок обучающихся.

1.7. Проходить обучение по программам дополнительного профессионального образования (повышения квалификации) по организации перевозок обучающихся.

1.8. Организовывать прохождение сопровождающими лицами, ответственными за перевозку обучающихся по школьному автобусу, и старшими ответственными за организованную перевозку группы детей обучения по организации перевозок обучающихся.

2. Для содержания школьных автобусов в технически исправном состоянии, предупреждения неисправностей, при которых запрещается эксплуатация транспортных средств, руководитель образовательной организации обязан:

2.1. Обеспечивать проведение технического осмотра, обслуживания и ремонта школьных автобусов в порядке и сроки, определяемые действующими нормативными документами.

2.2. Организовывать и проводить предрейсовый или предсменный контроль технического состояния транспортных средств в порядке, установленном федеральным органом исполнительной власти, осуществляющим функции по выработке государственной политики и нормативно-правовому регулированию в сфере транспорта; для проведения предрейсового или предсменного контроля технического состояния транспортных средств назначается контролер технического состояния автотранспортных средств в соответствии с требованиями действующего законодательства.

2.3. Обеспечить охрану школьных автобусов для исключения возможности самовольного их использования водителями, а также посторонними лицами или причинения школьным автобусам каких-либо повреждений.

3. Для организации обеспечения безопасных дорожных условий организованной перевозки группы детей руководитель образовательной организации обязан:

3.1. Немедленно сообщать в органы исполнительной власти муниципального образования, дорожные, коммунальные и иные организации, в ведении которых находятся автомобильные дороги, улицы, железнодорожные переезды, паромные переправы, а также в органы Госавтоинспекции о выявленных в процессе эксплуатации маршрутов недостатках в состоянии автомобильных дорог, улиц, железнодорожных переездов, паромных переправ, их обустройства, угрожающих безопасности движения, а также о внезапных неблагоприятных изменениях дорожно-климатических условий, стихийных явлениях; принимать необходимые предупредительные меры (организация движения с пониженными скоростями, изменение маршрута движения

информирование водителей, временное прекращение движения школьных автобусов) в соответствии с действующими нормативными документами.

3.2. Участвовать в комиссионном обследовании школьных автобусных маршрутов перед их открытием и в процессе эксплуатации не реже двух раз в год (к осенне-зимнему и весенне-летнему периоду) в порядке, определяемом действующими законодательными и иными нормативными правовыми документами с оформлением результатов обследования актом, в котором дается заключение комиссии о возможности эксплуатации школьных автобусных маршрутов.

3.3. Осуществлять постоянное взаимодействие с органами Госавтоинспекции для оперативного получения информации о неблагоприятных изменениях дорожно-климатических условий, параметров дорожных, метеорологических и иных условий, при которых временно прекращается или ограничивается движение на маршруте перевозок обучающихся образовательных организаций школьными автобусами.

3.4. Прекратить автобусное движение в случаях, не терпящих отлагательства, когда дорожные или метеорологические условия представляют угрозу безопасности перевозок детей (разрушение дорог и дорожных сооружений, вызванное стихийными явлениями, аварии на тепловых, газовых, электрических и других коммуникациях и пр.).

4. Для организации перевозочного процесса по технологии, обеспечивающей безопасные условия перевозок детей, руководитель образовательной организации обязан:

4.1. Для обеспечения сопровождения перевозок групп детей назначить:

сопровождающих лиц в каждый школьный автобус на весь период поездки. Если группа включает более 20 детей, минимальное количество сопровождающих лиц определяется из расчета их нахождения у каждой предназначенной для посадки (высадки) детей двери школьного автобуса. Допускается назначение одного сопровождающего лица, если группа включает 20 и менее детей и если посадка (высадка) детей осуществляется через одну дверь школьного автобуса;

ответственного за перевозку обучающихся при нахождении в школьном автобусе нескольких сопровождающих лиц;

ответственного за перевозку обучающихся с использованием 2 и более школьных автобусов.

4.2. Обеспечивать проведение предрейсовых инструктажей водителей, сопровождающих лиц и детей о технике безопасности во время поездки на школьном автобусе для перевозки обучающихся.

4.3. Обеспечивать каждого водителя школьного автобуса для регулярной перевозки обучающихся:

путевым листом;

расписанием (графиком) движения по школьному автобусному маршруту регулярных перевозок;

схемой школьного автобусного маршрута с указанием опасных участков;

другими необходимыми путевыми документами.

В случае специальной перевозки обучающихся обеспечить каждого водителя автобуса (в том

числе школьного автобуса): путевым листом;

документом, составленным в произвольной форме, содержащим сведения о маршруте перевозки, в том числе о:

а) пункте отправления;

б) промежуточных остановках школьного автобуса для посадки и высадки детей и иных лиц, участвующих в организованной перевозке группы детей;

в) пункте назначения;

г) местах остановок для приема пищи, кратковременного отдыха, ночного отдыха (при многодневных поездках) - в случае организованной перевозки группы детей в междугородном сообщении.

4.4. В случае регулярной перевозки обучающихся обеспечить ответственного за перевозку обучающихся по школьному автобусу или старшего ответственного за организованную перевозку группы детей в школьном автобусе:

списком лиц, помимо водителя (водителей), которым разрешается находиться в школьном автобусе в процессе перевозки, включающим в том числе:

а) детей, включенных в состав группы, с указанием фамилии, имени, отчества (при наличии), возраста или даты рождения каждого ребенка, а также номеров контактных телефонов его родителей (законных представителей);

б) сопровождающих лиц с указанием их фамилии, имени, отчества (при наличии) и номера контактного телефона.

В случае специальной перевозки обучающихся обеспечить ответственного за перевозку обучающихся по автобусу (в том числе школьному автобусу) или старшего ответственного за организованную перевозку группы детей в автобусе (в том числе школьном автобусе):

списком лиц, которым разрешается находиться в автобусе (в том числе школьном автобусе) в процессе перевозки, помимо водителя (водителей), включающим в том числе:

а) данные детей, включенных в состав группы, с указанием фамилии, имени, отчества (при наличии), возраста или даты рождения каждого ребенка, а также номеров контактных телефонов его родителей (законных представителей);

б) данные сопровождающих лиц с указанием их фамилии, имени, отчества (при наличии) и номера контактного телефона;

в) данные медицинского работника с указанием его фамилии, имени, отчества (при наличии) и номера контактного телефона (если продолжительность организованной перевозки группы детей превышает 12 часов и для ее осуществления используется 3 автобуса и более).

Примечание: В случае неявки обучающегося или иного лица, включенного в список, сведения о нем исключаются из списка. Нахождение в автобусе (в том числе школьном автобусе), помимо водителя

(водителей), иных лиц, кроме тех, которые указаны в списках, не допускается.

Список, содержащий корректировки, считается действительным, если он заверен подписью лица, назначенного: ответственным за организованную перевозку группы детей, если для осуществления организованной перевозки группы детей используется 1 автобус (в том числе школьный автобус); старшим ответственным за организованную перевозку группы детей, если для осуществления организованной перевозки группы детей используются 2 автобуса (в том числе школьных автобуса) и более.

копией уведомления о принятии отрицательного решения по результатам рассмотрения заявки на сопровождение автобусов (в том числе школьных автобусов) автомобилем (автомобилями) подразделения Госавтоинспекции (при принятии такого решения) или уведомления об организованной перевозке группы детей;

списком набора пищевых продуктов (сухих пайков) (в случае нахождения обучающихся в пути следования согласно графику движения до 4 часов) и бутилированной питьевой (негазированной) водой промышленного производства, дневной запас которой должен составлять не менее 1,5 литра на одного обучающегося (в случае нахождения обучающихся в пути следования согласно графику движения более 2 часов);

Примечание: в случае нахождения обучающихся в пути следования согласно графику движения свыше 4 часов (за исключением ночного времени с 23.00 до 7.00) - должно быть организовано горячее питание.

документом, содержащим сведения о водителе (водителях) (с указанием фамилии, имени, отчества (при наличии) водителя, его телефона), кроме случая, если в составе документов есть копия уведомления об организованной перевозке группы детей, содержащего такие сведения;

Примечание: в случае отсутствия сопровождающих лиц регулярная и специальная перевозки обучающихся не допускаются.

4.5. Организовывать контроль за соблюдением маршрутов и графиков (расписаний) движения, количеством перевозимых обучающихся, не превышающим число мест для сидения.

4.6. В случае, если организованная перевозка группы детей осуществляется 1 автобусом или 2 автобусами, перед началом осуществления такой перевозки в подразделение Госавтоинспекции на районном уровне по месту начала организованной перевозки группы детей подавать уведомление об организованной перевозке группы детей.

4.7. В случае, если указанная перевозка осуществляется 3 автобусами и более, перед началом осуществления такой перевозки подать заявку на сопровождение автобусов патрульным автомобилем (патрульными автомобилями) подразделения Госавтоинспекции:

при необходимости организации сопровождения по дорогам общего пользования, расположенным на территории нескольких муниципальных образований в пределах субъекта Российской Федерации, закрытых

административно-территориальных образований, нескольких субъектов Российской Федерации, - в подразделение Госавтоинспекции на региональном уровне по месту начала организованной перевозки группы детей либо Центр специального назначения в области обеспечения безопасности дорожного движения Министерства внутренних дел Российской Федерации, Главное управление по обеспечению безопасности дорожного движения Министерства внутренних дел Российской Федерации;

при необходимости организации сопровождения по дорогам общего пользования, расположенным в пределах районов, городов и иных муниципальных образований, закрытых административно-территориальных образований, комплекса "Байконур", - в подразделение Госавтоинспекции на районном уровне по месту начала организованной перевозки группы детей.

Подача уведомления осуществляется не позднее 48 часов до начала перевозки в междугородном сообщении и не позднее 24 часов до начала перевозок в городском и пригородном сообщениях. Форма уведомления установлена приказом МВД России от 23 июня 2021 г. N 469 "Об утверждении формы уведомления об организованной перевозке группы детей автобусами".

4.8. Если продолжительность организованной перевозки группы детей превышает 12 часов и для ее осуществления используется 3 автобуса (в том числе школьных автобуса) и более, организатор перевозки обеспечивает сопровождение такой группы детей медицинским работником. В указанном случае организованная перевозка группы детей без медицинского работника не допускается.

4.9. Составлять необходимые документы в соответствии с Инструкцией по предупреждению и учету ДТП и в установленные сроки направлять их в вышестоящие организации.

4.10. В случае невозможности осуществления или продолжения осуществления перевозки обучающихся вследствие ДТП, технической неисправности автобуса (в том числе школьного автобуса), болезни (травмы) водителя, возникших в процессе такой перевозки, либо выявления факта несоответствия школьного автобуса установленным требованиям, либо выявления факта несоответствия водителя требованиям, руководитель образовательной организации обязан принять меры по замене автобуса (в том числе школьного автобуса) и (или) водителя.

Примечание: Оригиналы документов хранятся организатором перевозки (руководителем образовательной организации) в течение 3 лет со дня завершения каждой организованной перевозки группы детей, во время которой произошло дорожно-транспортное происшествие, в результате которого пострадали дети, в иных случаях - в течение 90 календарных дней.

## ПРИЛОЖЕНИЕ Б

Проект должностных обязанностей руководителя образовательной организации по обеспечению безопасности перевозок обучающихся

школьным автобусом (если перевозка осуществляется по договору фрахтования)

1. Для обеспечения профессиональной надежности водителей школьных автобусов в процессе их профессиональной деятельности руководитель образовательной организации обязан осуществлять регулярное обеспечение водителей необходимой оперативной информацией об условиях движения и работы на маршруте путем проведения регистрируемых инструктажей, включающих следующие сведения:

конечные, промежуточные пункты маршрута, места отдыха, приема пищи, смены водителей (при необходимости), стоянки транспортных средств;

действия водителя в ситуациях, связанных с несоблюдением графика движения транспортного средства по независящим от него причинам;

особенности подачи школьного автобуса к месту посадки и высадки детей;

особенности посадки и высадки детей, их перевозки, взаимодействия водителя с лицами, сопровождающими обучающихся.

2. Для организации обеспечения безопасных дорожных условий организованной перевозки группы детей руководитель образовательной организации обязан:

2.1. Немедленно сообщать в органы исполнительной власти муниципального образования, дорожные, коммунальные и иные организации, в ведении которых находятся автомобильные дороги, улицы, железнодорожные переезды, паромные переправы, а также в органы Госавтоинспекции о выявленных в процессе эксплуатации маршрутов недостатках в состоянии автомобильных дорог, улиц, железнодорожных переездов, паромных переправ, их обустройства, угрожающих безопасности движения, а также о внезапных неблагоприятных изменениях дорожно-климатических условий, стихийных явлениях; принимать необходимые предупредительные меры (организация движения с пониженными скоростями, изменение маршрута движения, информирование водителей, временное прекращение движения автобусов) в соответствии с действующими нормативными документами.

2.2. Участвовать в комиссионном обследовании школьных автобусных маршрутов перед их открытием и в процессе эксплуатации не реже двух раз в год (к осенне-зимнему и весенне-летнему периоду) в порядке, определяемом действующими законодательными и иными нормативными правовыми документами с оформлением результатов обследования актом,

в котором дается заключение комиссии о возможности эксплуатации школьных автобусных маршрутов.

3. Для организации перевозочного процесса по технологии, обеспечивающей безопасные условия перевозок детей, руководитель образовательной организации обязан:

3.1. Для обеспечения сопровождения перевозок групп детей назначить:

сопровождающих лиц в каждый школьный автобус на весь период поездки (если группа включает более 20 детей, минимальное количество сопровождающих лиц определяется из расчета их нахождения у каждой предназначенной для посадки (высадки) детей двери школьного автобуса. Допускается назначение одного сопровождающего лица, если группа включает 20 и менее детей и если посадка (высадка) детей осуществляется через одну дверь школьного автобуса);

ответственного за перевозку обучающихся при нахождении в школьном автобусе нескольких сопровождающих лиц;

ответственного за перевозку обучающихся с использованием 2 и более школьных автобусов.

3.2. Обеспечивать проведение предрейсовых инструктажей водителей, сопровождающих лиц и детей о технике безопасности во время поездки на школьном автобусе для перевозки обучающихся.

3.3. Обеспечивать каждого водителя школьного автобуса для регулярной перевозки обучающихся:

расписанием (графиком) движения по школьному автобусному маршруту регулярных перевозок;

договором фрахтования;

схемой школьного автобусного маршрута с указанием опасных участков;

другими необходимыми путевыми документами.

В случае специальной перевозки обучающихся обеспечить каждого водителя автобуса (в том

числе школьного автобуса): договором фрахтования;

документом, составленным в произвольной форме, содержащим сведения о маршруте перевозки, в том числе о:

а) пункте отправления;

б) промежуточных пунктах посадки (высадки) (если имеются) детей и иных лиц, участвующих в организованной перевозке группы детей;

в) пункте назначения;

г) местах остановок для приема пищи, кратковременного отдыха, ночного отдыха (при многодневных поездках) - в случае организованной перевозки группы детей в междугородном сообщении.

3.4. В случае регулярной перевозки обучающихся обеспечить ответственного за перевозку обучающихся по школьному автобусу или старшего ответственного за организованную перевозку группы детей в школьном автобусе списком лиц, помимо водителя (водителей), которым разрешается находиться в школьном автобусе в процессе перевозки, включающем в том числе:

а) детей, включенных в состав группы, с указанием фамилии, имени, отчества (при наличии), возраста или даты рождения каждого ребенка, а также номеров контактных телефонов его родителей (законных представителей);

б) сопровождающих лиц с указанием их фамилии, имени, отчества (при наличии) и номера контактного телефона.



В случае специальной перевозки обучающихся обеспечить ответственного за перевозку обучающихся по автобусу (в том числе школьному автобусу) или старшего ответственного за организованную перевозку группы детей в автобусе (в том числе школьном автобусе):

списком лиц, помимо водителя (водителей), которым разрешается находиться в автобусе (в том числе школьном автобусе) в процессе перевозки, включающем в том числе:

а) данные детей, включенных в состав группы, с указанием фамилии, имени, отчества (при наличии), возраста или даты рождения каждого ребенка, а также номеров контактных телефонов его родителей (законных представителей);

б) данные сопровождающих лиц с указанием их фамилии, имени, отчества (при наличии) и номера контактного телефона;

в) данные медицинского работника с указанием его фамилии, имени, отчества (при наличии) и номера контактного телефона (медицинский работник привлекается, если продолжительность организованной перевозки группы детей превышает 12 часов и для ее осуществления используется 3 автобуса (в том числе школьных автобуса) и более).

Примечание: В случае неявки обучающегося или иного лица, включенного в список, сведения о нем вычеркиваются из списка. Нахождение в автобусе (в том числе школьном автобусе), помимо водителя (водителей), иных лиц, кроме тех, которые указаны в списках, не допускается.

Список, содержащий корректировки, считается действительным, если он заверен подписью лица, назначенного: ответственным за организованную перевозку группы детей, если для осуществления организованной перевозки группы детей используется 1 автобус (в том числе школьный автобус); старшим ответственным за организованную перевозку группы детей, если для осуществления организованной перевозки группы детей используются 2 автобуса (в том числе школьных автобуса) и более.

списком набора пищевых продуктов (сухих пайков) (в случае нахождения обучающихся в пути следования согласно графику движения до 4 часов) и бутилированной питьевой (негазированной) водой промышленного производства, дневной запас которой должен составлять не менее 1,5 литра на одного обучающегося (в случае нахождения обучающихся в пути следования согласно графику движения более 2 часов);

Примечание: в случае нахождения обучающихся в пути следования согласно графику движения свыше 4 часов (за исключением ночного времени с 23.00 до 7.00) - должно быть организовано горячее питание.

документом, содержащим сведения о водителе (водителях) (с указанием фамилии, имени, отчества (при наличии) водителя, его телефона), кроме случая, если в составе документов есть копия уведомления об организованной перевозке группы детей, содержащего такие сведения.

Примечание: в случае отсутствия сопровождающих лиц регулярная и специальная перевозки обучающихся не допускаются.

3.5. Проходить обучение по программам дополнительного профессионального образования (повышения квалификации) по организации перевозок обучающихся.

3.6. Организовывать прохождение сопровождающими лицами, ответственными за перевозку обучающихся по школьному автобусу, и старшими ответственными за организованную перевозку группы детей обучения по организации перевозок обучающихся.

3.7. Организовывать контроль за соблюдением маршрутов и графиков (расписаний) движения, количеством перевозимых обучающихся, не превышающим число мест для сидения.

3.8. Обеспечивать сопровождение детей, перевозимых колонной автобусов (в том числе школьных автобусов), медицинскими работниками, если в колонне 3 и более автобуса.

#### ПРИЛОЖЕНИЕ В

Нормативные требования по обеспечению безопасности дорожного движения при организации перевозки обучающихся.

Особенности перевозки детей

Общие мероприятия по обеспечению безопасных условий

Обеспечение безопасности дорожного движения - деятельность, направленная на предупреждение причин возникновения ДТП, снижение тяжести их последствий.

Законодательно установлены основные требования по обеспечению безопасности дорожного движения:

при эксплуатации транспортных средств;

при техническом обслуживании и ремонте транспортных средств;

при осуществлении юридическими лицами и индивидуальными предпринимателями

деятельности, связанной с эксплуатацией транспортных средств.

К основным мероприятиям по обеспечению безопасных условий перевозки обучающихся

при организации перевозочного процесса относятся:

разработка и утверждение владельцами школьных автобусов на каждый маршрут

автобусных перевозок схемы маршрута с указанием опасных участков;

разработка владельцами школьных автобусов графиков (расписания) движения на основе

определения нормативных значений скоростей движения школьных автобусов на маршруте и отдельных его участках между остановками школьного автобуса с учетом соблюдения режимов труда и отдыха водителей, регламентируемых действующими нормативными документами;

обеспечение владельцами школьных автобусов каждого водителя, выполняющего автобусные перевозки, графиком движения на маршруте с указанием времени и мест остановок в пути на отдых, обед и ночлег.

схемой маршрута с указанием опасных участков (в случае рейсов большой протяженности);

выбор владельцами школьных автобусов типа и марки автобусов в перевозок с учетом дорожных и погодных-климатических условий, установление графиков выпуска школьных автобусов на линию с учетом изменения пассажиропотоков по дням недели и часам суток в целях обеспечения перевозок обучающихся без нарушения норм вместимости;

организация владельцами школьных автобусов контроля за соблюдением графиков (расписаний) движения, норм вместимости школьных автобусов, маршрутов движения.

При организации перевозки детей, кроме вышеуказанных, должны выполняться следующие основные мероприятия:

к управлению школьными автобусами допускаются водители, имеющие стаж работы в качестве водителя транспортного средства категории "D" не менее одного года из последних двух лет, и не привлекавшиеся в течение одного года до начала организованной перевозки группы детей к административной ответственности в виде лишения права управления транспортным средством или административного ареста за административные правонарушения в области дорожного движения;

в светлое время суток перевозка детей школьными автобусами должна осуществляться с включенным ближним светом фар; скорость движения выбирается водителем в зависимости от дорожных, метеорологических и других условий, но при этом скорость не должна превышать 60 км/ч;

уведомление подразделения Госавтоинспекции территориального органа МВД России по месту начала маршрута, в том числе при прохождении маршрута по территории нескольких субъектов Российской Федерации, об организации перевозки обучающихся образовательных организаций автобусами;

перевозка детей осуществляется при условии сопровождения группы сопровождающими лицами; если группа включает более 20 детей, минимальное количество сопровождающих лиц определяется из расчета их нахождения у каждой предназначенной для посадки (высадки) детей двери школьного автобуса; если группа включает 20 и менее детей и посадка (высадка) детей осуществляется через одну дверь школьного автобуса, допускается назначение одного сопровождающего лица;

сиденья, предназначенные для детей, должны быть обращены вперед по ходу автобуса. Сиденья для детей оборудуются удерживающими системами для детей, включающими в себя ремни безопасности. Перевозка детей возрастом до 7 лет допускается при планируемой длительности перевозки до 4 часов и комплектации школьного автобуса сиденьями для детей и/или сиденьями, предназначенными для размещения детских удерживающих устройств;

перевозки обучающихся образовательных организаций по маршруту, не совпадающему с маршрутами перевозок, осуществляются после

проверки соответствия дорожных условий на маршруте требованиям безопасности (см. пп. 3.2, 3.3. Приложения А).

#### Требования к перевозчику

Особенности лицензирования деятельности по перевозкам пассажиров и иных лиц автобусами указаны в ст. 3.2 Федерального закона от 8 ноября 2007 г. N 259-ФЗ "Устав автомобильного транспорта и городского наземного электрического транспорта" и постановлении Правительства Российской Федерации от 7 октября 2020 г. N 1616 "О лицензировании деятельности по перевозкам пассажиров и иных лиц автобусами" (далее - постановление Правительства N 1616).

Согласно п. 8 постановления Правительства N 1616 лицензиат обязан выполнять следующие лицензионные требования:

а) использовать для осуществления лицензируемой деятельности автобусы, принадлежащие лицензиату на праве собственности или ином законном основании (за исключением аренды автобусов с экипажем);

б) осуществлять деятельность по обеспечению безопасности дорожного движения посредством исполнения должностных обязанностей работником, назначенным приказом лицензиата ответственным за обеспечение безопасности дорожного движения и прошедшим в

установленном порядке, установленном Министерством транспорта Российской Федерации в соответствии со статьей 20 Федерального закона от 10 декабря 1995 г. N 196-ФЗ "О безопасности дорожного движения" (далее - Закон о безопасности дорожного движения), аттестацию на право заниматься соответствующей деятельностью, или в случае, если лицензиат является индивидуальным предпринимателем и прошел указанную аттестацию, посредством исполнения соответствующих обязанностей;

в) заключить в отношении коммерческих перевозок договор (договоры) обязательного страхования гражданской ответственности перевозчика за причинение вреда жизни, здоровью и имуществу пассажиров в соответствии с Федеральным законом от 14 июня 2012 г. N 67-ФЗ "Об обязательном страховании гражданской ответственности перевозчика за причинение вреда жизни, здоровью, имуществу пассажиров и о порядке возмещения такого вреда, причиненного при перевозках пассажиров метрополитеном";

г) заполнять путевые листы в порядке, установленном Министерством транспорта Российской Федерации в соответствии со статьей 6 Федерального закона от 8 ноября 2007 г. N 259-ФЗ "Устав автомобильного транспорта и городского наземного электрического транспорта";

д) допускать к лицензируемому виду деятельности автобусы лицензиата, прошедшие в порядке, установленном Министерством транспорта Российской Федерации в соответствии со статьей 20 Закона о безопасности дорожного движения, предрейсовый или предсменный контроль их технического состояния и оснащенные в случаях и в порядке, которые предусмотрены законодательством Российской Федерации, тахографами (контрольными устройствами (тахографами) регистрации

режима труда и отдыха водителей транспортных средств), а также аппаратурой спутниковой навигации ГЛОНАСС или ГЛОНАСС/GPS;

Примечание: Аппаратура спутниковой навигации должна отвечать следующим требованиям: обеспечивать определение по сигналам не менее 2 действующих глобальных навигационных спутниковых систем, одной из которых является глобальная навигационная спутниковая система ГЛОНАСС, передачу информации о географической широте и долготе местоположения транспортного средства, его путевом угле и скорости движения, времени и дате фиксации местоположения транспортного средства с интервалом передачи не более 3 секунд через Государственную автоматизированную систему "ЭРА-ГЛОНАСС". Вся информация передается в обязательном порядке в Федеральную службу по надзору за транспортом, а также, по решению собственника транспортного средства и при наличии технической возможности такой передачи, в региональные, муниципальные и другие информационные системы.

е) осуществлять техническое обслуживание автобусов лицензиата в сроки, предусмотренные документацией заводов-изготовителей этих транспортных средств;

ж) обеспечивать стоянку автобусов лицензиата на территории городских поселений, городских округов, гг. Москвы, Санкт-Петербурга и Севастополя по возвращении их из рейсов и окончании смены водителя на парковках (парковочных местах), соответствующих требованиям, установленным Министерством транспорта Российской Федерации в соответствии со статьей 20 Закона о безопасности дорожного движения;

з) передавать сведения о пассажирах и персонале (об экипаже) автобуса лицензиата в автоматизированную централизованную базу персональных данных о пассажирах и персонале (об экипаже) автобусов лицензиата в случаях и в порядке, которые предусмотрены статьей 11 Федерального закона от 9 февраля 2007 г. N 16-ФЗ "О транспортной безопасности";

и) допускать к управлению автобусами лицензиата водителей, состоящих в трудовых отношениях с лицензиатом в соответствии с Трудовым кодексом Российской Федерации (далее - ТК РФ), которые имеют российское национальное водительское удостоверение на право управления автомобилями категории "D" или иностранное водительское удостоверение на право управления автомобилями категории "D" - для водителей, являющихся гражданами Киргизской Республики, а также гражданами государств, законодательство которых закрепляет использование русского языка в качестве официального языка, а в случае организованной перевозки группы детей - водителей, которые соответствуют также требованиям правил организованной перевозки группы детей автобусами, установленных Правительством Российской Федерации в соответствии со статьей 20 Закона о безопасности дорожного движения;

к) соблюдать установленные Министерством транспорта Российской Федерации в

соответствии со статьей 329 ТК РФ особенности режима рабочего времени и времени отдыха водителей;

л) осуществлять предусмотренные правилами обеспечения безопасности перевозок автомобильным транспортом и городским наземным электрическим транспортом, утвержденными Министерством транспорта Российской Федерации в соответствии со ст. 20 Закона о безопасности дорожного движения, инструктаж водителя автобуса лицензиата, планирование мероприятий по предупреждению ДТП, анализ ДТП с участием автобусов лицензиата и правонарушений, совершенных водителями при управлении ими;

м) проводить стажировки водителей автобусов лицензиата, предусмотренные утвержденным Министерством транспорта Российской Федерации в соответствии со статьей 328 ТК РФ порядком прохождения профессионального отбора и профессионального обучения работниками, принимаемыми на работу, непосредственно связанную с движением транспортных средств автомобильного транспорта;

н) обеспечивать проведение медицинских осмотров (предрейсовых, послерейсовых) водителей или в случае, если лицензиат является индивидуальным предпринимателем и непосредственно выполняет обязанности водителя, - проходить медицинские осмотры (предрейсовые, послерейсовые) в порядке, утвержденном Министерством здравоохранения Российской Федерации.

#### ПРИЛОЖЕНИЕ Г

Проект инструкции для обучающихся по технике безопасности при поездках в школьном автобусе

1. Общие мероприятия по соблюдению безопасности.

1.1. Соблюдение данной инструкции обязательно для всех обучающихся, пользующихся автобусными перевозками, организуемыми образовательными организациями.

1.2. К поездкам допускаются обучающиеся, прошедшие инструктаж по технике безопасности.

1.3. Обучающиеся обязаны выполнять требования сопровождающих лиц по соблюдению порядка и правил проезда в школьном автобусе для перевозки обучающихся.

2. Мероприятия по соблюдению безопасности перед началом поездки.

Перед началом поездки обучающиеся обязаны:

пройти инструктаж по технике безопасности при поездках;

ожидать подхода школьного автобуса в месте остановки школьного автобуса, не выходя на

проезжую часть дороги;

соблюдая дисциплину и порядок, собраться у места посадки;

по распоряжению сопровождающего пройти проверку наличия участников поездки;

не выходить навстречу приближающемуся автобусу;

после полной остановки школьного автобуса по команде сопровождающего войти в салон,

занять место для сидения. Первыми в салон школьного автобуса входят старшие обучающиеся. Они занимают места в дальней от водителя части салона;

отрегулировать ремень безопасности и пристегнуться им.

3. Мероприятия по соблюдению безопасности во время поездки.

3.1. Во время поездки обучающиеся обязаны соблюдать дисциплину и порядок. Обо всех

недостатках, отмеченных во время поездки, они должны сообщать сопровождающему лицу. 3.2. Обучающимся запрещается:

загромождать проходы сумками, портфелями и другими вещами;

отстегивать ремень безопасности;

вставать со своего места, отвлекать водителя разговорами и криком;

без необходимости нажимать на сигнальную кнопку;

самостоятельно открывать окна, форточки и вентиляционные люки;

мусорить и пачкать оборудование автобуса.

4. Мероприятия по соблюдению безопасности в аварийных ситуациях.

4.1. При плохом самочувствии, внезапном заболевании или в случае травматизма

обучающийся обязан сообщить об этом сопровождающему лицу (при необходимости подать сигнал при помощи специальной кнопки).

4.2. При возникновении аварийных, иных чрезвычайных ситуаций (технической неисправности, пожара и т.п.) после остановки школьного автобуса по указанию водителя дети должны под руководством сопровождающего лица быстро и без паники покинуть школьный автобус и удалиться на безопасное расстояние, не выходя при этом на проезжую часть дороги.

5. Мероприятия по соблюдению безопасности по окончании поездки.

По окончании поездки обучающийся обязан:

после полной остановки школьного автобуса и с разрешения сопровождающего лица выйти

из транспортного средства. При этом первыми выходят обучающиеся, занимающие места у выхода из салона;

по распоряжению сопровождающего лица пройти проверку наличия участников поездки; не покидать место высадки до отъезда школьного автобуса.

## ПРИЛОЖЕНИЕ Д

Проект памятки водителю школьного автобуса по обеспечению безопасности перевозки обучающихся

1. Общие мероприятия по соблюдению безопасности.

1.1. К управлению школьными автобусами допускаются водители, имеющие стаж работы в качестве водителя транспортного средства категории "D" не менее одного года из последних двух лет и не привлекавшиеся в течение одного года до начала организованной перевозки группы детей к административной ответственности в виде лишения права управления транспортным средством или

административного ареста за административные правонарушения в области дорожного движения.

1.2. Выезжая в рейс, водитель должен иметь опрятный вид, быть вежливым и внимательным к пассажирам.

1.3. Руководитель образовательной организации назначает в каждый школьный автобус сопровождающих лиц. Если группа включает более 20 детей, минимальное количество сопровождающих лиц определяется из расчета их нахождения у каждой предназначенной для посадки (высадки) детей двери школьного автобуса. Если группа включает 20 и менее детей и если посадка (высадка) детей осуществляется через одну дверь школьного автобуса, допускается назначение одного сопровождающего лица.

1.4. Школьный автобус должен быть оборудован: ремнями безопасности для каждого пассажира; кнопками подачи сигнала водителю; средствами громкоговорящей связи, двумя легкосъёмными огнетушителями ёмкостью не менее двух литров каждый (один - в кабине водителя, другой - в пассажирском салоне школьного автобуса);

двумя аптечками первой помощи (автомобильными);

двумя противооткатными упорами;

знаком аварийной остановки;

исправным маячком жёлтого или оранжевого цвета, установленным на крыше автобуса или

над ней, обеспечивающим угол видимости в горизонтальной плоскости, равный 360 градусам.

На транспортных средствах должны быть установлены опознавательные знаки:

"Перевозка детей" - в виде квадрата жёлтого цвета с каймой красного цвета (ширина каймы - 1/10 стороны), с чёрным изображением символа дорожного знака 1.23 (сторона квадрата опознавательного знака, расположенного спереди транспортного средства, должна быть не менее 250 мм, сзади - 400 мм);

"Ограничение скорости" - в виде уменьшенного цветного изображения дорожного знака с указанием разрешенной скорости (диаметр знака - не менее 160 мм, ширина каймы - 1/10 диаметра) - на задней стороне кузова слева у механических транспортных средств, осуществляющих организованные перевозки групп детей.

1.5. Водителю запрещается:

управлять транспортным средством в состоянии опьянения (алкогольного, наркотического или иного), под воздействием лекарственных препаратов, ухудшающих реакцию и внимание, в болезненном или утомленном состоянии, ставящем под угрозу безопасность движения;

передавать управление транспортным средством лицам, находящимся в состоянии опьянения, под воздействием лекарственных препаратов, в болезненном или утомленном состоянии, а также лицам, не имеющим при себе водительского удостоверения на право управления транспортным средством соответствующей категории или подкатегории;



пересекать организованные (в том числе и пешие) колонны и занимать место в них;

употреблять алкогольные напитки, наркотические, психотропные или иные одурманивающие вещества после ДТП, к которому он причастен, либо после того, как транспортное средство было остановлено по требованию сотрудника полиции, до проведения освидетельствования с целью установления состояния опьянения или до принятия решения об освобождении от проведения такого освидетельствования;

управлять транспортным средством с нарушением режима труда и отдыха, установленного уполномоченным федеральным органом исполнительной власти, а при осуществлении международных автомобильных перевозок - международными договорами Российской Федерации;

пользоваться во время движения телефоном, не оборудованным техническим устройством, позволяющим вести переговоры без использования рук;

применять маневры опасного вождения, выражающегося в неоднократном совершении одного или нескольких следующих друг за другом действий, заключающихся в невыполнении при перестроении требования уступить дорогу транспортному средству, пользующемуся преимущественным правом движения, перестроении при интенсивном движении, когда все полосы движения заняты, кроме случаев поворота налево или направо, разворота, остановки или объезда препятствия, несоблюдении безопасной дистанции до движущегося впереди транспортного средства, несоблюдении бокового интервала, резком торможении, если такое торможение не требуется для предотвращения ДТП, препятствовании обгону, если указанные действия повлекли создание водителем в процессе дорожного движения ситуации, при которой его движение и (или) движение иных участников дорожного движения в том же направлении и с той же скоростью создает угрозу гибели или ранения людей, повреждения транспортных средств, сооружений, грузов или причинения иного материального ущерба;

следовать со скоростью более 60 км/час;

изменять маршрут следования;

перевозить в салоне школьного автобуса любой груз, багаж или инвентарь, кроме ручной

клади и личных вещей детей, производить обгон впереди идущего автобуса (при следовании в автомобильной колонне);

выходить из кабины школьного автобуса при наличии детей в автобусе, в том числе при посадке и высадке детей;

осуществлять движение школьного автобуса при посадке и высадке пассажиров;

покидать свое место или оставлять транспортное средство, если им не приняты меры, исключающие самопроизвольное движение транспортного средства или использование его в отсутствие водителя.

**2. Мероприятия по соблюдению безопасности перед началом перевозки.**

2.1. Водитель перед выездом в рейс должен в установленном порядке пройти медицинский осмотр с отметкой в путевом листе и соответствующей записью в журнале предрейсовых

медицинских осмотров, а также инструктаж по охране труда. 2.2. Водитель обязан лично убедиться:

в технической исправности школьного автобуса;  
в наличии необходимой путевой документации;  
в правильности оформления путевого листа;  
в наличии спереди и сзади на кузове школьного автобуса предупреждающего знака "Перевозка детей";

в наличии двух исправных огнетушителей и двух укомплектованных медицинских аптечек; в наличии и исправности ремней безопасности на каждом пассажирском месте;

в чистоте салона школьного автобуса и своего рабочего места.

2.3. Водитель в установленном порядке обязан представлять автобус на предрейсовый

контроль технического состояния транспортных средств в соответствии с действующим законодательством.

2.4. Водитель обязан обеспечить безопасную посадку обучающихся в автобус только после полной остановки автобуса.

2.5. Во время посадки и высадки пассажиров автобус должен быть заторможен стояночным тормозом. Движение автобуса не допускается.

2.6. Количество пассажиров автобуса для перевозки обучающихся не должно превышать числа посадочных мест.

Примечание: Перед отправлением школьного автобуса в рейс водитель (при движении колонной - старший ответственный за организованную перевозку группы детей) должен лично убедиться в соответствии количества отъезжающих детей и сопровождающих лиц количеству посадочных мест для сидения, в отсутствии вещей и инвентаря в проходах, на накопительных площадках (перед дверьми), в включении ближнего света фар. На верхних полках могут находиться легкие личные вещи.

2.7. В школьном автобусе для перевозки обучающихся разрешается перевозить только обучающихся согласно утвержденному списку и лиц, их сопровождающих, назначенных соответствующим приказом.

2.8. Не разрешается допускать перевозку обучающихся и сопровождающих лиц, стоящих в проходах между сиденьями школьного автобуса.

2.9. Запрещается выезжать в рейс без специально назначенных приказом по образовательной организации сопровождающих лиц.

3. Мероприятия по соблюдению безопасности во время перевозки.

3.1. Движение школьного автобуса должно осуществляться без резких толчков, с плавным разгоном, а при остановке не допускается резкое торможение, за исключением случаев экстренной остановки.

3.2. Не рекомендуется перевозить обучающихся в темное время суток, в гололедицу и в условиях ограниченной видимости. Организатор перевозки осуществляет регулярное обеспечение водителей необходимой

оперативной информацией об условиях движения и работы на маршруте путем проведения регистрируемых инструктажей, включающих состояние погодных условий.

Примечание: В ночное время (с 23 часов до 6 часов) допускается организованная перевозка группы детей к железнодорожным вокзалам, аэропортам и от них, завершение организованной перевозки группы детей (доставка до конечного пункта назначения, определенного графиком движения, или до места ночного отдыха) при незапланированном отклонении от графика движения (при задержке в пути), а также организованная перевозка группы детей, осуществляемая на основании правовых актов высших исполнительных органов государственной власти субъектов Российской Федерации. При этом после 23 часов расстояние перевозки не должно превышать 100 километров.

3.3. При подъезде к железнодорожному переезду водитель школьного автобуса обязан руководствоваться требованиями дорожных знаков, светофоров, разметки, положением шлагбаума и указаниями дежурного по переезду и убедиться в отсутствии приближающегося поезда (локомотива, дрезины).

3.4. При движении автобуса, осуществляющего организованную перевозку группы детей, на его крыше или над ней должен быть включен исправный маячок желтого или оранжевого цвета, установленный на крыше автобуса или над ней, обеспечивающий угол видимости в горизонтальной плоскости, равный 360 градусам.

4. Мероприятия по соблюдению безопасности в аварийных ситуациях. 4.1. Водитель обязан включить аварийную сигнализацию:

при ДТП;

при вынужденной остановке в местах, где остановка запрещена;

при ослеплении водителя светом фар;

при буксировке (на буксируемом механическом транспортном средстве);

при посадке детей в транспортное средство, имеющее опознавательные знаки "Перевозка детей", и высадке из него.

Водитель должен включать аварийную сигнализацию и в других случаях для

предупреждения участников движения об опасности, которую может создать транспортное средство.

При остановке транспортного средства и включении аварийной сигнализации, а также при ее неисправности или отсутствии знак аварийной остановки должен быть незамедлительно выставлен:

при ДТП;

при вынужденной остановке в местах, где она запрещена, и там, где с учетом условий видимости транспортное средство не может быть своевременно замечено другими водителями.

Этот знак устанавливается на расстоянии, обеспечивающем в конкретной обстановке своевременное предупреждение других водителей об опасности. Однако это расстояние должно быть не менее 15 м от

транспортного средства в населенных пунктах и 30 м - вне населенных пунктов.

4.2. Нахождение обучающихся в буксируемом школьном автобусе не допускается.

4.3. В случае получения обучающимся в пути следования травмы, наступления внезапного заболевания, кровотечения, обморока и пр., водитель школьного автобуса должен немедленно принять меры по доставке обучающегося в ближайший медицинский пункт (учреждение, больницу) для оказания ему квалифицированной медицинской помощи или с помощью проезжающих водителей сообщить о происшествии руководству образовательной организации, в Госавтоинспекцию и вызвать скорую медицинскую помощь. До прибытия скорой медицинской помощи оказать пострадавшему при необходимости первую помощь.

5. Мероприятия по соблюдению безопасности по окончании перевозки.

5.1. По прибытию из рейса водитель обязан:

сообщить руководителю образовательной организации о результатах поездки; установленным порядком пройти послерейсовый медицинский осмотр;

провести техническое обслуживание школьного автобуса и устранить все выявленные

неисправности;

сообщить руководителю образовательной организации о готовности к следующему рейсу. По прибытии к пункту высадки детей из школьного автобуса водитель должен осмотреть

салон автобуса. При обнаружении в салоне личных вещей детей передать их сопровождающему лицу.

5.2. При техническом обслуживании школьного автобуса водитель обязан руководствоваться требованием ГОСТ 33552-2015 "Автобусы для перевозки детей. Технические требования и методы испытаний" о двойном сокращении периодичности осмотра, регулировок и технического обслуживания механизмов, узлов и деталей, определяющих безопасность эксплуатации автобуса (рулевое управление, тормозная система, шины, огнетушители, механизмы управления аварийными выходами и др.), по сравнению с автобусом, на базе которого изготовлен автобус для перевозки обучающихся.

## ПРИЛОЖЕНИЕ Е

Проект памятки для сопровождающего лица в школьном автобусе при перевозке обучающихся

1. Перед поездкой сопровождающее лицо проходит инструктаж по безопасности перевозки обучающихся, отметки о котором заносятся в книгу учета инструктажей.

2. Во время движения школьного автобуса хотя бы одно сопровождающее лицо должно находиться на передней площадке салона.

3. Осуществляет контроль явки/неявки заявленных по списку лиц. В случае неявки обучающегося или иного лица, включенного в список, сопровождающее лицо вычеркивает сведения о нем из списка.

4. Сопровождающее лицо должно знать, где в салоне школьного автобуса находятся предметы пожаротушения, должно уметь пользоваться ими, а также должно быть ознакомлено о спасательных мерах при ДТП.

5. Посадка и высадка обучающихся производится после полной остановки школьного автобуса под руководством сопровождающего лица.

6. Перед началом движения сопровождающее лицо должно убедиться, что количество обучающихся не превышает число посадочных мест, все пассажиры пристегнуты ремнями безопасности, и подать команду на закрытие дверей.

7. Во время движения сопровождающее лицо обеспечивает порядок в салоне, не допускает подъем обучающихся с мест и перемещение по салону.

8. При высадке сопровождающее лицо выходит первым и направляет обучающихся за пределы проезжей части дороги.

9. Сопровождающее лицо должно знать и выполнять:

порядок подачи школьного автобуса к месту посадки, правила посадки и высадки детей; порядок взаимодействия сопровождающих лиц и водителя;

правила поведения детей в местах сбора, посадки и высадки, при нахождении в салоне

школьного автобуса;

правила пользования оборудованием салона: вентиляционными люками, форточками,

сигналами требования остановки школьного автобуса;

порядок контроля за детьми;

порядок действий при чрезвычайных ситуациях;

порядок действий при попытке совершения или совершении акта незаконного

вмешательства;

порядок экстренной эвакуации детей из салона школьного автобуса;

порядок использования аварийных выходов из школьного автобуса;

правила пользования огнетушителями;

порядок действий по оказанию первой помощи пострадавшим;

ответственность сопровождающих лиц;

порядок своевременного оповещения родителей (законных представителей) и детей при

отмене перевозки школьным автобусом, а также организации безопасной доставки обучающихся к месту учебы и обратно до закрепленных в установленном порядке остановок школьного автобуса.

10. В ночное время (с 23 часов до 6 часов) допускается организованная перевозка группы детей к железнодорожным вокзалам, аэропортам и от них, завершение организованной перевозки группы детей (доставка до конечного пункта назначения, определенного графиком движения, или до места ночного отдыха) при незапланированном отклонении от графика движения (при задержке в пути), а также организованная перевозка группы детей, осуществляемая на основании правовых актов высших исполнительных органов государственной власти

субъектов Российской Федерации. При этом после 23 часов расстояние перевозки не должно превышать 100 километров.

## ПРИЛОЖЕНИЕ Ж

Проект памятки руководителю образовательной организации

о порядке действий по организации сопровождения автобусов, перевозящих группы детей, с применением автомобилей Государственной инспекции безопасности дорожного движения Министерства внутренних дел Российской Федерации

1. Основными задачами сопровождения транспортных средств автомобилями Госавтоинспекции являются: реализация дополнительных мер по предупреждению дорожно-транспортных происшествий с участием сопровождаемых транспортных средств по маршруту следования, а также обеспечение приоритетного передвижения сопровождаемых транспортных средств по маршруту следования.

2. Основанием для рассмотрения вопроса о назначении сопровождения является заявка на сопровождение транспортных средств патрульным автомобилем Госавтоинспекции, подаваемая заинтересованными физическими или юридическими лицами в случае, если указанная перевозка осуществляется в составе не менее 3 автобусов.

Рекомендуемый образец заявки приведен в приложении N 1 к Порядку осуществления сопровождения транспортных средств с применением автомобилей Государственной инспекции безопасности дорожного движения Министерства внутренних дел Российской Федерации, утвержденному приказом МВД России от 22 марта 2019 г. N 177.

3. Заявка на сопровождение транспортного средства может подаваться при личном обращении в подразделение Госавтоинспекции либо направляться посредством официального сайта Государственной инспекции безопасности дорожного движения Министерства внутренних дел Российской Федерации в информационно-телекоммуникационной сети "Интернет" ([www.gibdd.ru](http://www.gibdd.ru); [гбдд.рф](http://гбдд.рф)), или почтового отправления.

3.1. При необходимости организации сопровождения по дорогам общего пользования, расположенным на территории нескольких муниципальных образований в пределах субъекта Российской Федерации, закрытых административно-территориальных образований, нескольких субъектов Российской Федерации, - в подразделение Госавтоинспекции территориального органа МВД России на региональном уровне по месту начала сопровождения либо Центр специального назначения в области обеспечения безопасности дорожного движения Министерства внутренних дел Российской Федерации, Главное управление по обеспечению безопасности дорожного движения Министерства внутренних дел Российской Федерации.

3.2. При необходимости организации сопровождения по дорогам общего пользования, расположенным в пределах районов, городов и иных муниципальных образований, закрытых административно-территориальных образований, комплекса "Байконур", - в подразделение

Госавтоинспекции территориального органа МВД России на районном уровне по месту начала сопровождения.

4. Заявка на сопровождение подается не менее чем за десять календарных дней до планируемой перевозки и рассматривается в пятидневный срок с даты ее поступления в подразделение Госавтоинспекции. Исходя из конкретной обстановки при наличии объективных обстоятельств, не позволяющих подать заявку в указанный срок, сроки подачи и рассмотрения заявки могут быть сокращены.

5. К заявке на сопровождение должны прилагаться копии:

5.1. Договора фрахтования (если организованная перевозка группы детей осуществляется по договору фрахтования).

5.2. Документа, составленного в произвольной форме, содержащего сведения о маршруте перевозки, в том числе о:

а) пункте отправления;

б) промежуточных пунктах посадки (высадки) (если имеются) детей и иных лиц, участвующих в организованной перевозке группы детей;

в) пункте назначения;

г) местах остановок для приема пищи, кратковременного отдыха, ночного отдыха (при многодневных поездках) - в случае организованной перевозки группы детей в междугородном сообщении.

5.3. Лицензии на осуществление деятельности по перевозкам пассажиров и иных лиц автобусами.

6. Об отказе в назначении сопровождения лицу, подавшему заявку на сопровождение,

руководителем подразделения Госавтоинспекции направляется мотивированный ответ. Решение об отказе в сопровождении может быть обжаловано в соответствии с законодательством Российской Федерации.

7. В случае возникновения обстоятельств, препятствующих дальнейшему осуществлению перевозки (дорожно-транспортное происшествие, техническая неисправность автобуса, ночное время, неблагоприятные погодные условия, перекрытие движения и т.п.), принять меры по обеспечению экстренного размещения детей, в том числе для ночного отдыха.

### ПРИЛОЖЕНИЕ 3

Условное обозначение знака школьного автобуса

Размер знака должен соответствовать размеру знака N 5.16. - 900 на 600 мм. "ГОСТ Р 52290-2004. Национальный стандарт Российской Федерации. Технические средства организации дорожного движения. Знаки дорожные. Общие технические требования" (утв. и введен в действие приказом Ростехрегулирования от 15 декабря 2004 г. N 121-ст) (в редакции от 20 декабря 2019 г.)

### ПРИЛОЖЕНИЕ И

Проект памятки для обучающихся по технике безопасности при поездках в школьном автобусе

Выполняй требования сопровождающих лиц!

Перед началом поездки

Подойди к сопровождающему и отметься.  
Не выходи на проезжую часть.  
Не выходи навстречу приближающемуся автобусу.  
Во время поездки  
Первыми в автобус входят старшие обучающиеся и занимают места в дальней части салона. Пристегнись ремнем безопасности.  
Соблюдай дисциплину.  
О проблемах сообщай сопровождающему (подай сигнал при помощи специальной кнопки). НЕ оставляй вещи в проходах.  
НЕ отстегивай ремень безопасности.  
НЕ вставай со своего места.  
НЕ ходи по салону.  
НЕ отвлекай водителя разговорами и криком.  
НЕ открывай самостоятельно окна и вентиляционные люки. НЕ мусори и НЕ пачкай салон автобуса.  
В аварийных ситуациях  
Быстро покинь автобус.  
Отойди на безопасное расстояние. Не выходи на проезжую часть.  
По окончании поездки  
Дождись полной остановки автобуса.  
Следуй инструкциям сопровождающего.  
Дождись разрешения и выйди из автобуса. Выходи спокойно, но не задерживаясь при выходе. Подойди к сопровождающему и отметься.  
Дождись, пока автобус уедет.



## Правила передвижения на электросамокатах и другие поправки в ПДД

Постановление Правительства РФ от 6 октября 2022 г. N 1769

Правительство РФ утвердило изменения в Правила дорожного движения, которые касаются в том числе порядка использования электросамокатов, гироскутеров, сегвеев, моноколес и других аналогичных устройств, оснащенных двигателем. Такие устройства будут охватываться понятием "средства индивидуальной мобильности" (СИМ) и получат особый правовой статус. Обычные самокаты и роликовые коньки к числу СИМ не относятся - их владельцы по-прежнему будут рассматриваться в качестве пешеходов. Поправки вступят в силу 1 марта 2022.

При эксплуатации СИМ необходимо будет соблюдать, в частности, следующие правила:

- перемещаться на данных устройствах можно со скоростью не более 25 км/ч. При этом масса СИМ, на которых разрешено двигаться по тротуарам, вело- и пешеходным дорожкам, не должна превышать 35 кг;



- на электросамокатах любой массы разрешается ездить по правому краю проезжей части дорог. Но делать это можно только лицам старше 14 лет и лишь на участках, где максимальная скорость движения ограничена 60 км/ч, а также разрешено движение велосипедистов. Самокат или другое устройство,двигающееся по дороге, должны будут иметь тормозную систему, звуковой сигнал и фары белого и красного цвета;

- дети до 7 лет при передвижении на СИМ должны сопровождаться взрослыми;

- пешеходы имеют приоритет перед владельцами СИМ, поэтому последние должны рассчитывать свою скорость с учетом данного обстоятельства. При пересечении дороги по пешеходному переходу пользователям СИМ необходимо будет спешиваться;

- водители автомобилей при выезде с прилегающей территории и съезде с дороги должны будут уступать владельцам СИМ.

Движение СИМ будет регулироваться специальными дорожными знаками, обозначающими разрешение, ограничение или запрет перемещения на этих устройствах в тех или иных зонах. Решение об установке знаков будут принимать местные власти с учетом дорожной инфраструктуры.

Рассматриваемым постановлением внесен также ряд других изменений в ПДД. В частности, предусматривается полный запрет движения, остановки и стоянки на направляющих островках и островках безопасности. Утверждены два новых дорожных знака, один из которых обозначает зарядку для электромобилей, а второй информирует о запрете движения автобусов (кроме тех, которые следуют по маршрутам общественного транспорта, а также школьных автобусов). Скорректированы требования к внешнему виду знаков платной парковки и парковки для инвалидов (к букве Р в первом случае добавится изображение монет, а во втором - стилизованное изображение инвалида).



## **О правах родителей при болезни ребенка**

Изучать медицинские документы и консультироваться с другими специалистами.

Получать бесплатные лекарства для детей до 3 лет, а в многодетных семьях — до 6 лет.

Выбирать поликлинику и врача по полису ОМС при необходимости, но не чаще одного раза в год. При переезде ограничений нет.

Соглашаться на проведение медицинских процедур или отказываться от них, если ребенку не исполнилось 15 лет. Потом он решает сам.

Оформлять больничный лист и получать пособие при наличии трудового договора.

Находиться с ребенком любого возраста в стационаре и посещать его в реанимации.

Требовать обезболивания для ребенка при необходимости.

Получать налоговый вычет при оплате лечения и лекарств.

Требовать соблюдения врачебной тайны по отношению к третьим лицам, например, одноклассникам или воспитателям.

Получать бесплатное питание и спальное место, если ребенок до 4 лет или с инвалидностью лечится в стационаре.

Напоминаем, что с 01 сентября 2021 года выплата больничных по уходу за болеющим ребенком до 8 лет осуществляется в размере 100% от среднего заработка вне зависимости от стажа.



## О профилактике йододефицита

*Информация Федеральной службы по надзору в сфере защиты прав потребителей и благополучия человека от 20 октября 2022 г.*

Россия находится на третьем месте среди стран, территории которых дефицитны по йоду. Проблема йододефицита актуальна для всех регионов нашей страны, но в особенности для Забайкалья, Кузбасса, Алтая, Республики Тыва, Северного Кавказа, Башкортостана, в Ямало-Ненецкого автономного округа, в Удмуртии и т.д.

Йод поступает в организм с пищевыми продуктами растительного и животного происхождения, и лишь небольшая его доля - с водой и воздухом.

Постоянный недостаток йода в пище приводит в первую очередь к снижению синтеза и секреции основных гормонов щитовидной железы - тироксина и трийодтиронина, в состав которых входит йод. Затем по принципу обратной связи повышается синтез и секреция других гормонов (гипофизом), которые приводят к компенсаторному увеличению ткани щитовидной железы. Однако это не может обеспечить ее функциональную полноценность, так как не хватает строительного элемента - йода. Развиваются заболевания - гипотиреоз и эндемический зоб - диффузный, узловой, диффузно-узловой, многоузловой. Детям и подросткам свойствен диффузный зоб, взрослым - узловые формы зоба.

Дефицит йода проявляется признаками недостатка соответствующих гормонов щитовидной железы, которые контролируют энергетический обмен, рост и созревание тканей, участвуют в регуляции функционального состояния центральной нервной системы, сердечно-сосудистой системы, печени, эмоционального тонуса человека.

**ВАЖНО!**

Если детям и подросткам не хватает йода, это может привести к задержке роста, снижению иммунитета, а значит - большей подверженности инфекционным заболеваниям. Йододефицит негативно сказывается на развитии интеллекта, приводит к сильной утомляемости, неспособности сосредоточиться, ухудшению памяти и внимания.

Если возникает дефицит йода у взрослых, это проявляется так же нарушениями в интеллектуальной сфере, и, кроме того, наносит урон репродуктивной функции. Повышается риск появления ребенка с врожденными заболеваниями - гипотиреозом, эндемическим кретинизмом. Нарушение развития нервной системы будущего ребенка приведет в последующем к его отставанию в умственном развитии, пострадает память, слух, зрение и речь.

Клинические проявления йодной недостаточности могут длительное время внешне не проявляться, так называемый "скрытый голод". Поставить диагноз может врач-эндокринолог по результатам осмотра, ультразвукового исследования щитовидной железы, определения гормонов в сыворотке крови, определения экскреции йода с мочой.

Учитывая повсеместность распространения этой проблемы, должны быть реализованы эффективные мероприятия по ее ликвидации. Профилактика может осуществляться посредством массовых или индивидуальных мер.

#### Массовая профилактика

1. Обогащение продуктов массового потребления йодсодержащими добавками: например, йодидом или йодатом калия.

Обогащают йодсодержащими добавками следующие продукты: поваренная соль (впервые в нашей стране началось с 30-х годов на Южном Урале, что привело к значительному сокращению заболеваемости среди школьников); хлеб и хлебобулочные изделия; бутилированная вода; сокосодержащие напитки.

2. Включение в меню организованных коллективов (дошкольные и общеобразовательные организации) продуктов богатых йодом: хек серебристый, пикша, лосось, камбала, треска, морской окунь, морская капуста.

#### Индивидуальная профилактика

1. Включение в состав блюд йодированной соли.

2. Потребление натуральных продуктов, богатых йодом (выбор в магазине, профилактический подход к выбору продуктов)

3. Использование витаминно-минеральных комплексов. Перед этим рекомендуется проконсультироваться с врачом.

**ВАЖНО!** Суточная потребность в йоде для детей составляет 60 - 120 мкг, для подростков - 130 - 150 мкг, взрослых - 150 мкг, беременных и кормящих женщин 220 - 290 мкг.

## Детская безопасность в Интернете: на что следует обращать внимание



Главный  
радиочастотный  
центр

# Детская безопасность в Интернете: на что следует обращать внимание

## Детская безопасность в Интернете: на что следует обращать внимание



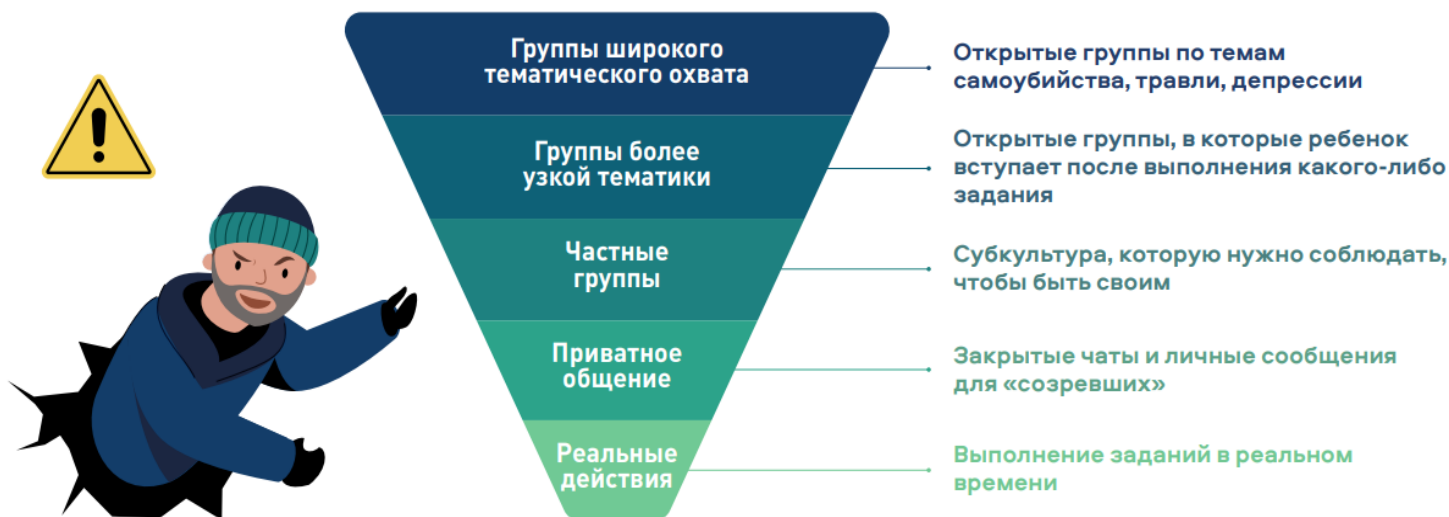
С развитием информационных технологий определить вредоносный контент иногда затруднительно даже для взрослых. Существуют различные механики поэтапного внедрения в общество абсолютно любых убеждений через различные манипуляции. В соцсетях для этого используются «воронки вовлечения», которые вводят в норму ранее недопустимые для ребенка вещи.



# Воронка вовлечения



Это поэтапное внедрение в общество абсолютно любых убеждений посредством определенных манипуляций. На каждом этапе этой воронки ранее недопустимые для ребенка вещи начинают казаться ему допустимыми



## Как это происходит в жизни?



Например, подросток просматривает новостную ленту юмористического паблика, где каждый третий-четвертый пост публикуется не с простым юмором, а с юмором, пропагандирующим какое-то деструктивное направление.

Поначалу подросток может не принимать деструктивный юмор. Но из-за множества лайков к картинкам и одобрения такого «юмора» в комментариях он неизбежно со временем примет эти идеи как норму общества. Дальше ребенок попадает в одну или сразу несколько деструктивных групп.





## Общедоступные группы



Начинается все с массовых групп широкого охвата, которые не имеют каких-то определенных тем или направлений. Как правило, это юмористические паблики или околошкольные группы со специфическим юмором.



1

Эти сообщества знакомят несовершеннолетнего сразу со всеми видами деструктивных направлений

2

Пропаганда наркотиков, суицида или школьных расстрелов всегда подается с юмором

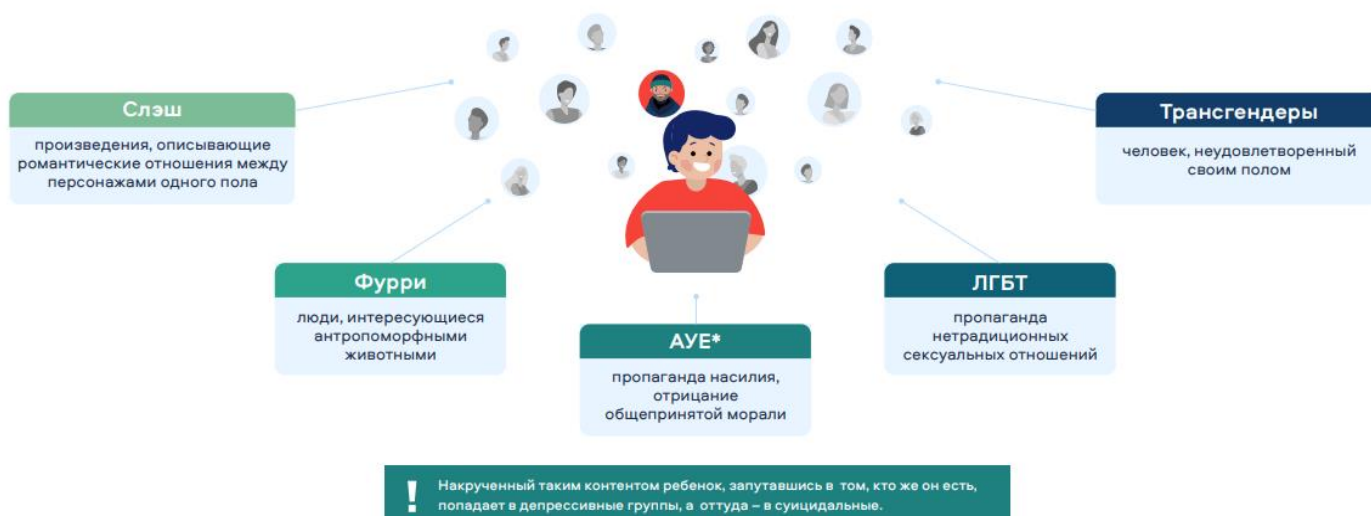
3

Со временем несовершеннолетний начинает интересоваться чем-то определенным, подписывается на узкотематические группы

## Закрытые группы



Как только ребенок проникнется деструктивными идеями, кураторы групп его заметят и пригласят в закрытые сообщества «для своих», где некоторое время будут наблюдать за ним. Потом кураторы перейдут с подростком на личное общение, дадут ему ложное чувство важности и избранности. Далее ребенка начнут использовать уже в реальных действиях в офлайне.



# Основные виды противоправных действий, совершаемых в цифровой среде в отношении несовершеннолетних



Сексуальные домогательства

Травля в Интернете  
(кибербуллинг)

Вовлечение в опасные группы  
и движения (секты)

Склонение к совершению  
самоубийства или содействие  
совершению самоубийства



Рассылка материалов,  
предназначенных для  
аудитории 18+

Массовые расстрелы  
в школах (скулшутинг)

Обман ребенка с помощью  
фишинга, чтобы получить его  
личные данные

Вовлечение в употребление  
и продажу наркотиков

# Распространенные ошибки, которые подростки совершают в Интернете



58%

указывают свой  
домашний адрес  
и мобильный телефон

39%

указывают номер  
школы

29%

выкладывают фото,  
на которых видна  
обстановка в квартире

23%

размещают информацию  
о родителях  
и родственниках

10%

указывают на странице  
свой реальный возраст

7%

публикуют  
свою геолокацию



## Общие рекомендации



1 Расскажите ребенку об основах кибербезопасности. Ваше внимание — главный метод защиты!

2 Будьте в курсе сетевой жизни вашего ребенка. Интересуйтесь, с кем он дружит в Интернете так же, как интересуетесь его реальными друзьями

3 Если ваш ребенок имеет аккаунты в соцсетях, внимательно изучите, какую информацию размещают его участники в своих профилях

4 Приучите детей никогда не выдавать личную информацию через электронную почту, чаты и мессенджеры

5 Настаивайте, чтобы дети никогда не соглашались на личные встречи с теми, с кем познакомились в онлайн



## Как уберечь ребенка от киберугроз



Используйте программы родительского контроля, помогающие фильтровать и контролировать информацию



Регулярно просматривайте отчеты программ родительского контроля о деятельности детей в Интернете. Это не нарушение их личного пространства, а мера предосторожности и проявление вашей родительской ответственности и заботы



Не разрешайте детям скачивать программы без вашего согласия. Объясните им, что они могут случайно загрузить вирусы и программы-шпионы



Центр правовой помощи гражданам  
в цифровой среде / Главный офис  
Центральный федеральный округ

+7 (499) 550-80-03 4people@grfc.ru  
г. Москва, Дербеневская наб., д. 7 стр. 16



● Группа правовой помощи гражданам  
в цифровой среде  
Северо-Западный федеральный округ

г. Санкт-Петербург, ул. Галерная, д. 24  
+7 (812) 318-24-62  
4people\_98@grfc.ru

● Группа правовой помощи гражданам  
в цифровой среде  
Приволжский федеральный округ

г. Нижний Новгород, ул. Ошарская, д. 69  
+7 (831) 416-02-71  
4people\_52@grfc.ru

● Группа правовой помощи гражданам  
в цифровой среде  
Сибирский федеральный округ

г. Новосибирск,  
ул. Октябрьская магистраль, д. 4, 3 этаж  
+7 (383) 304-75-02  
4people\_54@grfc.ru

## Цифровые угрозы детской безопасности - как избежать атак?

«Защита детей от неподобающей информации, в том числе, в интернете – один из важнейших приоритетов здоровой семьи, – считает Илья Лоевский, Заместитель руководителя Роскачества. – Сначала вы сами выкладываете фотографии своего ребенка в соцсетях, а когда ребенок подрос – сам регистрируется, добавляет в друзья разных людей и общается с ними. Важно, чтобы наши дети знали правила безопасного поведения в интернете». Цифровая безопасность детей также, как и физическая, начинается со взрослых, которые должны служить примером во всем, в том числе, и в цифровом поведении.

Эксперты Центра цифровой экспертизы Роскачества рекомендуют начать с ограничения круга лиц, которые имеют доступ к вашим личным данным. Сам факт публикации вами имени вашего ребенка, его пола, родного города и дня рождения дает хакерам возможности для взлома (при создании паролей неопытные пользователи обычно используют эти данные, поэтому их так легко взломать). И уж тем более, стоит дважды подумать, прежде чем публиковать личные фотографии, по которым можно определить местоположение. Это фото перед домом или школой ребенка.

Все, что публикуют люди, становится частью их так называемой цифровой ДНК – набору информации, который дает возможность составить

полный и детальный портрет человека по страницам в соцсетях и других источниках в интернете. Информация, которую вы опубликовали однажды, навсегда останется в сети, как бы вы ни пытались потом ее уничтожить. Посты, опубликованные в детстве, будут следовать за вашим ребенком, даже когда он вырастет и соберется поступать в вуз или устраиваться на работу.

Важный вопрос – в каком возрасте ребенку безопасно регистрироваться в соцсетях? К сожалению, универсального ответа на него не существует – все индивидуально. Но нельзя «зарывать» этот вопрос в надежде, что он сам как-то устроится. Обговорите с ребенком цели его нахождения в сети и ресурсы, которые он может посещать. Для того, чтобы уберечь детей от ненормативного контента, контролировать и ограничивать использование мобильных приложений и интернета, а также знать, где находится ребенок, Роскачество советует использовать приложения и сервисы родительского контроля. Исследование таких приложений представлено на портале умного потребителя от Роскачества.

Чтобы путешествие по кибермиру было безопасным для ваших детей, Роскачество опубликовало список рекомендаций, составленных совместно с Group-IB – ведущими экспертами по кибербезопасности.

Правила, которые должен знать каждый ребенок, который проводит время в интернете:

✓ **НЕ СООБЩАЙ** никому в сети, где ты живёшь, не хвались дорогими покупками и не рассказывай, что вся семья уезжает в отпуск - эта информация может заинтересовать потенциального вора. Возьми за правило публиковать как можно меньше личной информации и фотографий. Помни - все, что попало в интернет, осталось там навсегда и доступно всем. Фото из отпуска лучше опубликовать уже по приезде.

✓ **НЕ СООБЩАЙ** никому в сети свой домашний адрес, свой номер телефона или номера телефона родителей. Тем более, не указывай номер в профиле – эта информация также относится к категории персональной информации.

✓ **НЕ ДОВЕРЯЙ** новым виртуальным друзьям. Лицо на аватарке, имя и возраст твоего виртуального друга могут быть вымышленными, а за дружелюбным собеседником может скрываться совершенно другая личность. Не приглашай «виртуальных друзей» к себе домой, не встречайся с незнакомцами из сети, не предупредив своих родителей.

✓ **НЕ ОТПРАВЛЯЙ** SMS на незнакомые номера, а также не переводи деньги в ответ на просьбу из SMS или мессенджеров.

✓ **НЕ ПЕРЕХОДИ** по незнакомым и подозрительным ссылкам, а в настройках электронной почты поставь защиту от спама. Не открывай

подозрительные ссылки и письма, даже если кажется, что они пришли от коллег и друзей!

✓ **НЕ ИСПОЛЬЗУЙ** один и тот же пароль на разных сайтах и сервисах. Используй сложные пароли и регулярно меняй их.

✓ **НЕ СОЗДАВАЙ** конфликтов и не поддавайся на провокации, в интернет-переписке, никого не оскорбляй. Помни, что любое твое сообщение может оказаться у кого угодно – не забывай, что его легко могут переслать другому лицу.

✓ **НЕ ОСТАВЛЯЙ** свой номер телефона и не отправляй сообщения на короткий номер, чтобы бесплатно посмотреть фильм или послушать музыку.

✓ Всегда **ВЫХОДИ** из своего аккаунта соцсети, если входил в неё с чужого компьютера или гаджета. Не сохраняй свой пароль в чужом браузере.

✓ **ПОМНИ**, что фишинговые сайты-клоны как две капли воды похожи на оригинальные ресурсы. Ссылки на поддельные сайты могут распространяться в фальшивых e-mail рассылках от имени компаний или через контекстную рекламу в поисковых сетях. Тебе могут обещать подарки, бонусы, если перейдешь по ссылке и введешь данные своей банковской карты. Не делай этого!

Роскачество советует родителям ознакомить детей с этими правилами и поговорить с ними на тему безопасности в интернет-среде. Вполне может оказаться, что дети гораздо более осведомлены об этом, чем вы, тогда эти правила пригодятся уже вам.

«Альтернативой жесткому контролю, на мой взгляд, являются две вещи: собственный внутренний стержень ребенка из усвоенных семейных ценностей и доверительный контакт с родителями. Это более универсальная защита, чем запреты и контроль за соблюдением запретов. Только при доверительном контакте ребенок перед прогулкой сообщит правду о своем планируемом маршруте и спутниках. Только договоренность поможет убедить держать телефон включенным и заряженным. Только собственные убеждения и вера в свои силы помогут ребенку устоять при вредном давлении среды и сообщества», – считает психолог Анна Моносова.

Большинство непредвиденных ситуаций в сети и даже трагедий происходит из-за того, что родители вовремя не узнали о проблеме или не приняли меры. Помните - зачастую дети «обитают» в виртуальном мире именно по причине нехватки общения в реальной жизни.



## О порядке включения в реестр СОНКО

*Письмо Министерства экономического развития РФ  
от 25 июля 2022 г. N 27703-ТИ/Д04и  
"О порядке включения в реестр СОНКО"*

Минэкономразвития России в связи с поступающими обращениями граждан и организаций по вопросу включения организаций в реестр социально ориентированных некоммерческих организаций, сформированный во исполнения постановления Правительства Российской Федерации от 30 июля 2021 г. N 1290 "О реестре социально ориентированных некоммерческих организаций" (далее - постановление N 1290; реестр), просит обеспечить проведение разъяснительной работы с некоммерческим сектором о порядке формирования реестра. Порядок формирования реестра определен Положением о порядке ведения реестра социально ориентированных некоммерческих организаций, утвержденным постановлением N 1290 (далее - Положение). В соответствии с пунктом 3 Положения, в реестр включаются некоммерческие организации (далее - НКО), соответствующие одному из следующих критериев:

- являющиеся получателями грантов Президента Российской Федерации по результатам конкурсов, проведенных организациями, уполномоченными на предоставление грантов Президента Российской Федерации, или получателями субсидий и грантов в рамках программ, реализуемых федеральными органами исполнительной власти, органами исполнительной власти субъектов Российской Федерации, органами местного самоуправления, один раз и более в течение 3 лет на дату включения в реестр;
- являющиеся исполнителями общественно полезных услуг;
- являющиеся поставщиками социальных услуг;
- являющиеся частными образовательными организациями, осуществляющими на основании лицензии образовательную деятельность в качестве основного вида деятельности в соответствии с целями, ради достижения которых такая организация создана;
- являющиеся благотворительными организациями, зарегистрированными в установленном законодательством Российской Федерации порядке и представившими в Минюст России сообщение о продолжении деятельности или отчетность в соответствии со статьей 32 Федерального закона от 12 января 1996 г. N 7-ФЗ "О некоммерческих организациях" за 2 года, предшествующие дате включения в реестр;
- являющиеся получателями имущественной поддержки, предоставленной федеральными органами исполнительной власти, органами исполнительной власти субъектов Российской Федерации, органами местного самоуправления на срок предоставления такой поддержки, но не более чем на 3 года. Сведения об организациях, которые включаются в реестр с 1 января 2022 г., вносятся в Подсистему сбора и хранения данных Единого хранилища данных Министерства экономического развития Российской Федерации соответствующим органом власти или организацией, которые уполномочены

на предоставление информации о них в соответствии с условиями, определенными пунктами 11-13 Положения.

Так, сведения о НКО-получателях субсидий и грантов, получателях имущественной поддержки вносят федеральные и региональные органы исполнительной власти, о НКО-победителях конкурсов Фонда-оператора президентских грантов по развитию гражданского общества и Президентского фонда культурных инициатив - указанные организации, о НКО-поставщиках социальных услуг - органы государственной власти субъектов Российской Федерации, о НКО-исполнителях общественно полезных услуг и о благотворительных организациях - Минюст России, об образовательных НКО - Рособрнадзор, о НКО-соответствующих критерию, утвержденному регионом - уполномоченный орган государственной власти субъекта Российской Федерации.

Организация, соответствующая нескольким критериям, включается в реестр на основании каждого критерия. Если при реорганизации организация является правопреемником, она имеет право обратиться в орган власти или организацию, включившие ее в реестр, для внесения вновь образованной организации и исключения организации, которая ликвидирована. Минэкономразвития России является органом исполнительной власти, осуществляющим ведение и размещение реестра в открытом доступе, а также осуществляющим методическое обеспечение деятельности органов власти и организаций, уполномоченных на включение НКО в реестр. Подчеркнем, что Минэкономразвития России не уполномочено включать организации в реестр. Дополнительно отмечаем, что информация о порядке включения организаций в реестр размещена на официальном Интернет-ресурсе Минэкономразвития России - Системе поддержки социально ориентированных некоммерческих организаций.



### **Дети и налоги: должны ли несовершеннолетние дети платить имущественные налоги?**

Родители, получившие материнский капитал, оформляют право собственности на жилье на своих детей. Как только родители выделили детям доли в квартире, дети становятся такими же собственниками квартиры, как и взрослые. У родителей может возникнуть вопрос: начисляется ли налог ребенку, если он является совладельцем, и кто его оплачивает.

По российскому законодательству граждане - собственники жилья уплачивают налог на имущество физических лиц. В соответствии со статьей 400 Налогового кодекса Российской Федерации налогоплательщиками налога на имущество физлиц признаются лица, обладающие правом собственности на имущество независимо от возраста указанных лиц.

Родители и опекуны — это законные представители детей, в том числе и перед налоговыми органами. Таким образом, обязанность по уплате налога на

имущество за несовершеннолетних детей исполняют их родители, как законные представители.

Сегодня появилась возможность заплатить налоги за детей в Личном кабинете родителя. В разделе «Налоги» в Личном кабинете родителя в разделе «Профиль» во вкладке «Семейный доступ» появился всплывающий список, куда входят только добавленные несовершеннолетние дети. Переключая пользователей в этом списке, можно уплатить налоги. При этом, для использования данного функционала необходимо быть пользователями Личного кабинета и родителям, и детям.

Для подключения ребенка к сервису необходимо обратиться в любой налоговый орган с паспортом, либо документом, подтверждающим полномочия законного представителя и со свидетельством о рождении ребёнка. Процедура получения доступа к Личному кабинету занимает несколько минут. Сотрудником налогового органа предоставляется регистрационная карта, которая будет содержать информацию о логине и первичном пароле.



### Советы психолога:

#### как справиться с эмоциональным выгоранием на работе

*РКПБ им В.М. Бехтерева КСПП с ТД «Сердэш129»*

**Эмоциональное выгорание** подкрадывается, как правило, незаметно. Сначала вы чувствуете обычную усталость по вечерам. Казалось бы, невелика проблема — выспаться и с новыми силами в бой. Но постепенно усталость чувствуется острее, вам не хочется выходить в свет с друзьями, любые хобби и активности утомляют. Сон уже не спасает, ведь вы элементарно не можете заснуть.

Если вам знакомы описанные выше синдромы, можем вас поздравить (а точнее, посочувствовать), вы заработали себе синдром эмоционального выгорания — бич 21 века и одно из самых страшных ментальных расстройств профессионального работника.

Всё серьезно

Выгорание проникло настолько глубоко, что задело не только ментальное, но и физическое здоровье. Повышается артериальное давление, появляются боли, вечная бессонница, тахикардия и сексуальные расстройства, снижается иммунитет. Полностью теряется способность расслабляться в свободное время. Если вы чувствуете, что ваш трудовоголизм привел к проблемам со здоровьем, незамедлительно обращайтесь к медицинским специалистам (никакая работа не стоит вашего здоровья!)

**Советы, которые помогут вам всегда оставаться в ресурсе и поддерживать баланс между работой и личной жизнью**

- **Медитируйте 15 минут в день.** Медитация — это самый простой и быстрый способ замедлиться и снизить стресс. Для медитации не нужны



сложные позы и дорогие коврики, самое главное — полное отключение мозга от всех проблем.

- **Съездите на природу.** Лучший способ отвлечь себя — это сменить картинку, которая вас окружает. Не обязательно лететь на край света — даже двухдневная поездка на дачу может мощно перезагрузить голову, и вы вернетесь отдохнувшим и полным сил.

- **Планируйте день.** Хаос — лучший друг выгорания, а значит планирование поможет вам его избежать.

- **Сходите к психологу.** Модная нынче традиция — сеансы психотерапии — вещь, на самом деле, очень полезная. За выгоранием может стоять нечто большее, чем просто усталость, и вместо самокопания лучше заниматься со специалистом.

- **Делегируйте задачи,** если это возможно. Умение отпускать контроль всего вокруг — верный путь к исцелению от выгорания. К тому же, каждый должен заниматься своим делом, в котором он эксперт.

- **Ограничьте себя в** поедание пищевого мусора, что негативно сказывается не только на внешнем виде, но и эмоциональном состоянии. Постройте гармоничные отношения с едой и не заметите, что станете менее раздражительным и уставшим.

- **Сходите в спортзал.** Или на танцы. Или хотя бы на прогулку. Во время движения улучшается кровоток в области мозга, мы становимся более позитивными и работоспособными.

- **Приучите себя засыпать и просыпаться в одно время.** Сон — мощнейший инструмент, который позволяет полностью перезагрузить мозг. Однако нужно помнить, что мозгом управляют те самые «биологические часы» (циркадные ритмы), которые отнюдь не выдуманы. Наладите режим сна — наладите и отношения со своей работой.

- **Сделайте генеральную уборку.** Зачастую наша голова вскипает не только от скорости жизни, но и от беспорядка в ней. Очистите рабочую почту и галерею в телефоне, разгрузите гардероб, выкиньте из жизни всё, что тянет вас мертвым грузом вниз.

- **Периодически меняйте рабочее место.** Если работаете в офисе, попросите у босса новый стол. Если вы на удаленке, переберитесь в другую комнату. Или на балкон. Или вообще в кофейню! Перемены, даже маленькие, положительно сказываются на работе мозга, он начинает мыслить быстрее.

- **Отказывайтесь от переработок.** В здоровых отношениях с работой отказы — это абсолютно нормально. Вы вправе не брать на себя дополнительные задачи, не работать сверхурочно, не приходить на все встречи, не участвовать во всех проектах. Первое время постоянно будет маячить чувство вины за мнимую непродуктивность, но со временем слово «нет» станет ваших лучшим другом.

- **Не читайте рабочие чаты в нерабочее время.** Желание быть онлайн 24/7 — первый звоночек выгорания. Закрывайте ноутбук и вырубайте все приложения в конце рабочего дня и ни в коем случае не чувствуйте вину за это — отдыхать нужно всем.

- **Выберитесь с коллегами на тимбилдинг.** Одной из причин выгорания на работе часто становится плохой климат в команде. Совместный

отдых с коллегами — это крутая возможность поделиться новостями и достижениями, посмеяться и даже поныть. В случае стрессовой ситуации на работе это поможет вам легче перенести стресс и вернуться в русло продуктивности.

- **Займитесь любимым делом.** Как однажды сказал Конфуций — *наймите работу, в которую влюбитесь, и вам больше не придется трудиться ни одного дня в жизни.* Эту цитату можно считать лучшим лекарством от выгорания, ведь любимая работа вдохновляет, а где есть вдохновение — нет места постоянному контролю и стрессу.

Мир вокруг нас заиклен на продуктивности, достижениях, лучшем результате. В попытках угнаться за идеалом и стать лучше всех человек забывает о самом себе и «сгорает». Мы призываем вас помнить о том, что работа — это не всё, есть масса других сфер жизни, в которых важно быть счастливым. Любите себя, проявляйте заботу к своим потребностям, занимайтесь любимым делом. Если вам не нравится ваша работа — всегда есть шанс начать всё сначала.



Невоструева Людмила Михайловна - Медицинский психолог службы «Сердэш 129» Республиканской клинической психиатрической больницы имени академика В.М.Бехтерева поможет избежать профессионального выгорания.

## **Памятка 1**

### **Как избежать встречи с синдромом профессионального выгорания**

1. Будьте внимательны к себе: это поможет вам своевременно заметить первые симптомы усталости.
2. Любите себя или по крайней мере старайтесь себе нравиться.
3. Подбирайте дело по себе: сообразно своим склонностям и возможностям. Это позволит вам обрести себя, поверить в свои силы.
4. Перестаньте искать в работе счастье или спасение. Она — не убежище, а деятельность, которая хороша сама по себе.
5. Перестаньте жить за других их жизнью. Живите, пожалуйста, своей. Не вместо людей, а вместе с ними.
6. Находите время для себя, вы имеете право не только на рабочую, но и на частную жизнь.
7. Учитесь трезво осмысливать события каждого дня. Можно сделать традицией вечерний пересмотр событий.



8. Если вам очень хочется кому-то помочь или сделать за него его работу, задайте себе вопрос: так ли уж ему это нужно? А может, он справится сам?

### **Памятка 2**

#### **ЧТО НУЖНО И ЧЕГО НЕ НУЖНО ДЕЛАТЬ ПРИ ВЫГОРАНИИ**

- НЕ скрывайте свои чувства. Проявляйте ваши эмоции и давайте вашим друзьям обсуждать их вместе с вами.

- НЕ избегайте говорить о том, что случилось. Используйте каждую возможность пересмотреть свой опыт наедине с собой или вместе с другими.

- НЕ позволяйте вашему чувству стеснения останавливать вас, когда другие предоставляют вам шанс говорить или предлагают помощь.

- НЕ ожидайте, что тяжелые состояния, характерные для выгорания, уйдут сами по себе.

Если не предпринимать мер, они будут посещать вас в течение длительного времени.

- Выделяйте достаточное время для сна, отдыха, размышлений.

- Проявляйте ваши желания прямо, ясно и честно, говорите о них семье, друзьям и на работе.

- Постарайтесь сохранять нормальный распорядок вашей жизни, насколько это возможно.

### **Памятка 3**

**Источниками стресса являются не события сами по себе, а то, как мы к ним относимся**

**Теорию стресса** в 30-е годы XX века разработал Ганс Селье. Это слово в переводе с английского означает «напряжение».

Что же такое стресс? Это совокупность защитных (адаптационных) реакций организма, возникающих в ответ на влияние многих стрессовых факторов, как физических, так и психологических. Эти факторы называют стрессорами и благодаря им в организме вырабатывается гормон стресса – адреналин.

#### **Способы быстрого снятия стресса:**

- **Занимайтесь!** Сделайте пробежку, сходите в тренажерный зал. Можно заменить комплекс упражнений прогулкой. Не зря слово «моцион» трактуется как прогулка для укрепления здоровья. Уменьшить негативные эффекты стресса можно и с помощью физических упражнений. Физические нагрузки повышают уровень эндорфинов в крови, что дает ощущение хорошего самочувствия.

- **Дайте выход!** Врачи и психологи рекомендуют не сдерживать свои эмоции, давать иногда им выход.

- **Дышим глубже!** Медленно глубоко вдохните через нос. Дышите грудью и диафрагмой одновременно. Выдохните через рот. Во время вдоха медленно считайте до 6 – 8 и до 8 – 12 во время вдоха.

- **Расслабьтесь!** Дни, проведенные вдали от дома, помогут отвлечься, взглянуть на свои проблемы со стороны. Аутотренинг, медитация – эти методики также способствуют релаксации.

- **Высыпайтесь!** Если нормальный режим сна нарушен в результате стресса, есть риск оказаться в замкнутом круге: стресс провоцирует бессонницу, а бессонница еще больше усиливает стресс.
- **Не вешайте нос!** Счастье редко достигается, если рассматривать ее как цель. Концентрируйте внимание и чувства на том, что вы делаете; получайте удовольствие от самой работы, а не от того, что она даст в будущем.
- **Снизим темп!** Многие пытаются делать больше, чем в их силах, всюду успеть. Снизьте темп жизни! Разумнее делать меньше, но лучше, чем много, но плохо, а потом еще и переживать из-за этого «плохо».
- **Помощь другу!** Не концентрируйтесь на своих проблемах – есть много дел и людей, достойных вашего внимания и заботы. Помогите тому, кому хуже вас, и тогда ваши проблемы не будут казаться неразрешимыми.

***Счастье есть – его не может не быть!***

*Устойчивость к стрессам гораздо выше у людей, настроенных оптимистично, имеющих счастливую семейную жизнь, сумевших выработать положительную самооценку и уважение к себе и окружающим.*

#### **Памятка 4 АНТИСТРЕССОВЫЕ ПРИЕМЫ**

##### **8 профилактических правил для всех и каждого**

Наша жизнь набрала такой бешеный темп, что это начинает угрожать не только нервно-психическому, но и физическому здоровью людей. Ученые не перестают разрабатывать системы и методы, помогающие современному «цивилизованному» человеку не попасть в «стрессовый плен». Вот что, к примеру, рекомендуют австралийские специалисты.

**1.** Полдня в неделю нужно проводить так, как вам нравится: плавайте, танцуйте. Прогуливайтесь или же просто сидите на скамейке в парке. В общем, хватит отдавать себя только работе!

**2.** Не реже одного раза в день говорите самому дорогому для вас человеку теплые слова. Не сомневайтесь, что он (она) скажет вам в ответ то же самое. В нашем суровом мире одно сознание того, что вас кто-то любит, способно защитить от тяжелых срывов.

**3.** Два или три раза в неделю давайте себе физическую нагрузку. Упражнения не должны быть изматывающими, но если после занятий вам не понадобился душ, значит, вы что-то делали неправильно или же просто недостаточно тренировались.

**4.** Пейте побольше воды (не спиртных напитков!). для того чтобы поддерживать тело в хорошей форме, следует выпивать только одной воды не менее 1–1,5 литра в день.

**5.** По меньшей мере раз в неделю занимайтесь тем, что вам вроде бы «вредно» (можно, к примеру, «чуть-чуть» нарушить диету, на которой вы сидите, побалуйте себя сладеньким или же ложитесь спать раньше либо позже, чем обычно). Следить за собой необходимо, но, когда это делается слишком серьезно, можно опасаться того, что вы станете ипохондриком.

**6.** Не позволяйте расхищать свою жизнь! Будет лучше, если некоторые письма останутся нераспечатанными, а телефонные звонки — без ответа.

Бесцеремонные люди крадут часы (даже дни) вашей жизни и создают вам стрессы, заставляя делать то, что вам не нужно и не нравится.

7. Когда вы подавлены или рассержены, займитесь интенсивной физической работой: вскопайте огород, раскидайте сугробы, переставьте мебель или просто разбейте старые тарелки. Можете отправиться за город и покричать там. Подобные неадекватные поступки неплохо защищают человека от стрессов.

8. Съедайте хотя бы по одному банану в день. В них практически все витамины, много микроэлементов, к тому же они обладают высочайшей энергетической емкостью.

Не очень сложные приемы, согласитесь? Но следование им обязательно убережет вас от многих тяжелых стрессов. Ученые доказали, что различные звуки могут влиять по-разному на состояние человека. Попробуйте проверить это на себе.

Правила применения: спокойное, расслабленное состояние, стоя, с выпрямленной спиной. Сначала делаем глубокий вдох носом, а на выдохе громко и энергично произносим звук.

Припеваем следующие звуки:

**А** — воздействует благотворно на весь организм;

**Е** — воздействует на щитовидную железу;

**И** — воздействует на мозг, глаза, нос, уши;

**О** — воздействует на сердце, легкие;

**У** — воздействует на органы, расположенные в области живота;

**Я** — воздействует на работу всего организма;

**М** — воздействует на работу всего организма;

**Х** — помогает очищению организма;

**ХА** — помогает повысить настроение.

## **Памятка 5**

### **Методы снятия напряжения и управления сложными ситуациями:**

- Покричать там, где никто не слышит;
- Уединиться;
- Выбить пыль из ковра, устроить генеральную уборку дома;
- Рассказать близкому человеку;
- Поплакать, если грустно;
- Встретиться с подругой (другом) и с чувством обсудить ситуацию;
- Написать письмо обидчику, но не отправлять;
- Побить подушку;
- Заняться спортом;
- Представить что-то смешное;
- Погримасничать перед зеркалом;
- Порисовать;
- Погулять быстро пройтись;
- Помедитировать;
- Послушать музыку.



Молодая женщина пришла к мудрецу за советом.

- Мудрец, моему ребенку исполнился месяц. Как мне следует воспитывать свое дитя: в строгости или же в ласке?

Мудрец взял женщину и подвел к виноградной лозе:

- Посмотри на эту лозу. Если ты не будешь ее обрезать, если, жалея лозу, ты не будешь отрывать у нее лишние побеги, то лоза одичает. Потеряв контроль над ростом лозы, ты не дождешься сладких вкусных ягод. Но если ты укроешь лозу от солнца и его ласки, если не будешь заботливо поливать корни лозы, то она зачахнет и ты не получишь сладких вкусных ягод... Лишь при разумном сочетании того и другого удастся вырастить изумительные плоды и вкусить их сладость!


Лист согласования к документу № 850-исх от 28.11.2022

Инициатор согласования: Кадырова Л.Г. Заместитель начальника отдела по защите прав и законных интересов детей

Согласование инициировано: 25.11.2022 13:33

**Лист согласования**

Тип согласования: **последовательное**

№	ФИО	Срок согласования	Результат согласования	Замечания
1	Волынец И.В.		 Подписано 28.11.2022 - 10:02	-